

Израда стратегије је финансирана од стране ЛЕДИБ програма



СТРАТЕГИЈА ОДРЖИВОГ РАЗВОЈА ОПШТИНЕ ГАЏИН ХАН 2012-2022



Децембар 2011. године



**СТРАТЕГИЈА ОДРЖИВОГ РАЗВОЈА ОПШТИНЕ
ГАЏИН ХАН 2012-2022**





Садржај

Увод	5
Институционални оквир и Стратегија одрживог развоја	7
Методологија израде Стратегије одрживог развоја	8
Фазе процеса стратешког планирања	10
СОЦИО - ЕКОНОМСКА АНАЛИЗА ОПШТИНЕ ГАЏИН ХАН	13
Основни географски и историјски подаци	15
Демографија	22
Локална самоуправа	26
Запосленост и незапосленост	28
Образовање	31
Привреда	32
Пољопривреда	35
Инфраструктура	46
Туризам и спорт	47
Животна средина	49
Здравствена и социјална заштита	51
Култура	53
Цивилни (НВО) сектор и информисање	54
SWOT АНАЛИЗА ОПШТИНЕ ГАЏИН ХАН	55
Секторске SWOT анализе	57
Бодовање SWOT анализа	62
ВИЗИЈА ОПШТИНЕ ГАЏИН ХАН	65
Визија општине	67
РАЗВОЈНИ ПРИОРИТЕТИ ОПШТИНЕ ГАЏИН ХАН	69
Развојни приоритети	71
СТРАТЕШКИ И ОПЕРАТИВНИ ЦИЉЕВИ ОПШТИНЕ ГАЏИН ХАН	73
Стратешки и оперативни циљеви	75
ПРОЈЕКТИ И ПРОГРАМИ	81
Преглед пројеката и програма	83
ПРЕПОРУКЕ ЗА РЕАЛИЗАЦИЈУ СТРАТЕГИЈЕ	97
Препоруке за реализацију стратегије	99



**СТРАТЕГИЈА ОДРЖИВОГ РАЗВОЈА ОПШТИНЕ
ГАЏИН ХАН 2012-2022**





Увод

Не постоји јединствена и општеприхваћена дефиниција појма одрживог развоја. Постоји, мађутим, сагласност о потреби увођења овог концепта, као и свест о разлозима његовог настанка. По једној дефиницији одрживи развој је „развој којим се иде у сусрет потребама садашњости, тако да се не угрожава могућност будућих генерација да задовоље своје сопствене потребе“.¹

Широко прихваћено мишљење проистекло је из одговора на питање: Шта је одрживо за једну заједницу? Пре свега, то је све што је друштвено прихватљиво, односно, што доприноси друштвеној интеграцији заједнице, затим оно што омогућава трајан економски раст – развој. Укључује и све што осигурава да се садржај и мере економског и друштвеног развоја усклађују са еколошко-просторним капацитетима (праговима) посматране територије у дугорочно пројектованом временском периоду. На крају, подразумева све што је политички прихватљиво, о чему се може договарати и одлучивати у оквиру постојећих политичких околности.

Главни резултат поменутог, широко прихваћеног приступа одрживом развоју, показује да он почива на четири стуба:

- економском
- социјалном
- културном
- животној средини

Одрживи развој је могућ само уколико су сва четири ослонца развоја присутна и подједнако важна. У пракси, то значи да све четири компоненте развоја друштва – економска, социјална, културна и животна средина – које уједно чине и ослонце одрживог развоја, треба да буду од подједнаког значаја и важности у држави и друштву, да су чврсто међусобно повезане и опскрбљене адекватном институционалном основом.

Стратегија одрживог развоја је општи стратешки план развоја града или општине који даје смернице и подстицаје за будући развој. Она дефинише одрживи развој као циљно оријентисан, дугорочан, свеобухватан и синергетски процес који утиче на све аспекте живота (економски, социјални, еколошки и институционални). Стратегија је оријентисана на стварање одрживог модела који на квалитетан начин задовољава друштвено-економске потребе и интересе грађана, а истовремено елиминише или значајно умањује утицаје који представљају претњу или штету по животну средину и природне ресурсе.

Документ Стратегија одрживог развоја општине Гаћин Хан 2012-2022 израђен је коришћењем партиципативног приступа који подразумева да се у процес укључе све заинтересоване стране. Укључењем шире заједнице (јавног, приватног и НВО сектора), обезбеђује се побољшање квалитета донесених одлука и, самим тим, повећава се одговорност за имплементацију. Овакав приступ омогућава:

- Ширу базу знања која обезбеђује доношење квалитетнијих одлука
- Подршку за донесене одлуке
- Колективно власништво над проблемима и резултатима
- Формирање будућих партнерстава у имплементацији пројеката

У процес израде стратегије одрживог развоја укључене су све заинтересоване стране:

- Представници локалне самоуправе и комуналних предузећа
- Јавне институције
- Регионалне институције

¹ World Commission on Environment and Development, 1987.



- Финансијске институције
- Приватни сектор и инвеститори
- Удружења и невладине организације

Након идентификације заинтересованих страна, извршен је избор особа које су директно учествовале у изради Стратегије. Локална самоуправа је формализовала читав овај процес доношењем правног акта о избору чланова у Општински форум / Радну групу /, Партнерски форум за израду стратегије у складу са општинским регулативама. Општински форум сачињавали су стручни појединци из Општинске управе и осталих сектора.

Број чланова Општинског форума, ради оптималног вођења процеса, дефинисан је у складу са критеријумом о броју становника: општине до 12.000 становника максимално бирају 15 - 20 чланова. Одабрани чланови су представници свих кључних области друштвено - економског развоја: економија – предузетништво, инфраструктура, просторно планирање и заштита животне средине, пољопривреда, туризам, образовање, култура, спорт, финансије, социјална и здравствена политика.

За организацију и делимично вођење састанака Општинског форума, главна и одговорна особа био је локални координатор, предложен од локалне самоуправе. Он је представљао спону у раду између тима за стратешко планирање, Регионалне агенције за економски развој Шумадије и Поморавља, која је координирала и помагала читав процес, локалне самоуправе и чланова Општинског форума.

Стратешки документ односи се на период 2012 – 2022. година, када ће, путем усвојене листе пројеката стимулирати позитивне промене у општини. Представљаће кровни документ за све остале усвојене секторске стратегије. Имплементацију стратешког документа ће спроводити координационо тело, званично оформљено од стране локалне самоуправе. Тело ће деловати на бази усвојеног краткорочног и средњорочног акционог плана за имплементацију стратегије који подразумева формирање одговарајуће организационе структуре окупљене ок сваког од приоритета и дефинисаних развојних програма.

Усвојен је принцип по ком документ треба да буде “жив” и да даје смернице за развој општине у наредних десет година. У том временском периоду, помоћу одговарајућих, прецизно дефинисаних индикатора, мериће се напредак на годишњем и трогодишњем нивоу, а након десет година, сама стратегија евалуирати и дати основу за израду наредне.



Институционални оквир и Стратегија одрживог развоја

Стратегија одрживог развоја општине Гаџин Хан је суштински важан документ који је увезан и усаглашен са националним/регионалним стратегијама, али који даје смернице за развој секторских стратегија, као и прецизне индикаторе за детаљније планове.

Стратегија одрживог развоја Републике Србије усвојена је у мају 2008. године, након три године партиципативног процеса. Тим који је радио на изради Националне стратегије био је састављен од три групе које је чинило 70 експерата и десетак невладиних организација. Целокупна стратегија базирана је на четири основна, национална, стратешка документа и 16 секторских стратегија. Четири документа, кључна за формулисање националног стратешког документа била су :

- Национална стратегија Србије за приступање Србије и Црне Горе ЕУ (2005)
- Нацрт Националног плана заштите животне средине
- Национална стратегија привредног развоја Србије (2006 – 2012)
- Стратегија за смањење сиромаштва.

Добијени документ представља крвни документ са којим треба да буду усклађене све локалне стратегије одрживог развоја на територији Републике Србије.

У Националној стратегији идентификовани су следећи приоритети:

- Приоритет 1. Чланство у Европској унији
- Приоритет 2. Развој конкурентне тржишне привреде и уравнотежен економски раст
- Приоритет 3. Развој људских ресурса и повећање запослености
- Приоритет 4. Развој инфраструктуре и равномеран регионални развој
- Приоритет 5. Заштита и унапређење животне средине и рационално коришћење природних ресурса

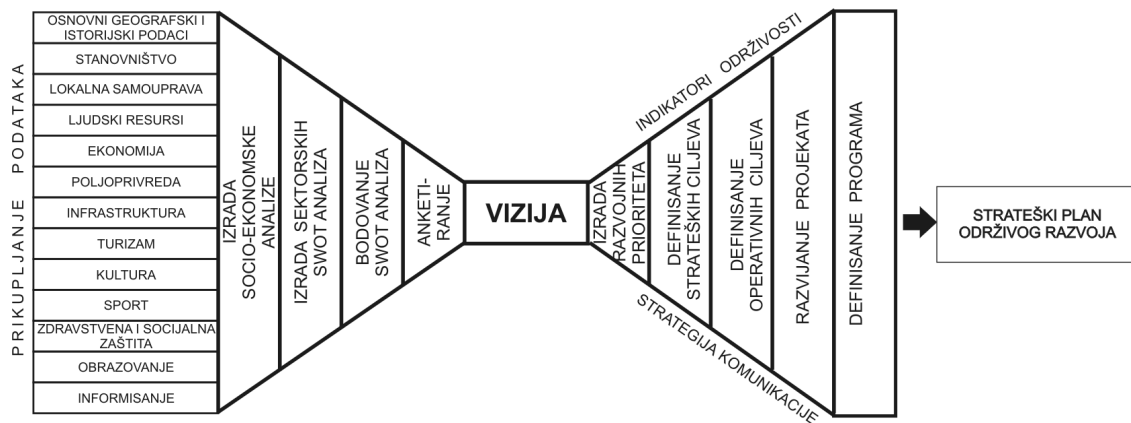
Визија и циљеви стратегије одрживог развоја општине Гаџин Хан морају, стога, бити у сагласју са приоритетима Стратегије одрживог развоја Републике Србије јер ће се, кроз спроведене активности на локалном нивоу, допринети реализацији дефинисаних приоритета, односно, активности дефинисаних Акционим планом Националне стратегије, који је усвојен 2009. године од стране Владе Републике Србије.

Кључни моменат у процесу израде Стратегије одрживог развоја општине Гаџин Хан је преузимање одговорности за спровођење процеса или тзв. власништво над процесом. С обзиром да је локална самоуправа општине Гаџин Хан „менаџер“ своје територије, и као таква има кључну улогу у омогућавању одрживог развоја, самим тим је и одговорна за израду и имплементацију стратешког документа.

Одрживе заједнице су оне у којима људи желе да живе не само тренутно већ и у будућности

Методологија израде Стратегије одрживог развоја

Документ Стратегије одрживог развоја општине Гаџин Хан 2012-2022 проистекао је из више sukcesивних фаза које, заједно, чине процес стратешког планирања. Свака фаза чинила је основу за обављање наредне. Следећа слика визуелно приказује процес стратешког планирања по фазама.



Процес израде Стратегије одрживог развоја по фазама и пратећим процесима

Процес је започет темељним истраживањем које је обухватило прикупљање података по кључним областима социо - економске реалности општине:

- Основни географски и историјски подаци
- Демографија
- Локална самоуправа
- Запосленост и незапосленост
- Образовање
- Привреда
- Пољопривреда
- Инфраструктура
- Туризам и спорт
- Житотна средина
- Здравствена и социјална заштита
- Култура
- Цивилни (НВО) сектор и информисање.

Прикупљени подаци веродостојно осликавају тренутно стање у општини и служе као инпут за формулисање документа Социо-економска анализа општине. Он представља „личну карту” општине, односно профил локалне заједнице.

Овај документ је касније коришћен као адекватна подлога за наредну фазу - израду секторских SWOT анализа: користећи истраживања и податке из социо-економске анализе, израђене су матрице са снагама, слабостима, претњама и шансама за све кључне секторе тренутне социо-економске реалности општине.

Након израде SWOT-ова за сваку област, врши се њихово бодовање како би се издвојиле најкритичније слабости и најконкурентније снаге на које ће се посебно обратити пажња при изради визије општине Гаџин Хан. Визија представља наредну фазу процеса стратешког планирања.

Визија општине Гаџин Хан има задатак да представи ставове целокупне заједнице о томе где себе види у наредних двадесет година. Како партиципативни приступ обухвата и



анкетирање, грађанима општине Гаџин Хан постављана су питања о томе где себе виде за десет година, шта би желели да буде промењено и које су њихове идеје за позитивну промену у локалној заједници.

Резултати обрађених анкета, заједно са приоритетним слабостима и конкурентним снагама по секторима, чинили су улазне елементе за рад Општинског форума у изради визије општине Гаџин Хан. Визија је транспарентна, управо захваљујући анкети и присуству представника свих заинтересованих страна на састанцима Општинског форума.

Дефинисана визија општине је подлога за формирање кључних развојних приоритета општине. У овој фази Општински форум подељен је у тематске радне групе окупљене око сваког од приоритета. Тако формирана језгра су се касније допуњавала представницима заинтересованих страна.

Даљи рад тематских радних група био је везан за израду стратешких циљева. Сваки од утврђених приоритета се декомпонује на неколико сегмената ради лакшег прибављања извора финансирања у будућности јер, овако дефинисани стратешки циљеви, помажу у каснијем дефинисању развојних програма.

У истој фази дефинисан је већи број оперативних за сваки од утврђених стратешких циљева. Они су формулисани по SMART принципу (Specific – специфичан, Measurable – мерљив, Achievable – достижан, Realistic – реалистичан, Timely – увременењен), односно представљају будућа промењена стања, која су јасна и лако мерљива, а опет временски ограничена, реална и у складу са постављеном визијом.

Финална фаза јесте прикупљање пројектних идеја које су развили чланови тематских група, у складу са својим компетенцијама. Идеје су прикупљане коришћењем on-line алата за расписивање пројектних идеја OLEDNETWORK (www.olednetwork.rs/gadzinhan-projekti), који је развила Регионална агенција за економски развој Шумадије и Поморавља за потребе локалне самоуправе општине Гаџин Хан као део процеса израде локалног стратешког документа. Коришћењем поменутог алата добијена је финална листа пројеката који ће се реализовати у периоду трајања Стратегије одрживог развоја општине Гаџин Хан.

Ова фаза је обухватила и финално груписање сродних пројеката у програме. Програми су веома битни, јер су израђени у складу са постојећим буџетским линијама локалне самоуправе, и као такви олакшавају прибављање извора финансирања.

Паралелно са претходно наведеним активностима везаних за израду стратешког документа општине Гаџин Хан, израђују се индикатори одрживости, чија је сврха да измере промене проистекле применом акционог плана за имплементацију Стратегије одрживог развоја. Једном урађени индикатори одрживости, ревидираће се на годишњем нивоу, све до истека временског периода трајања стратегије.

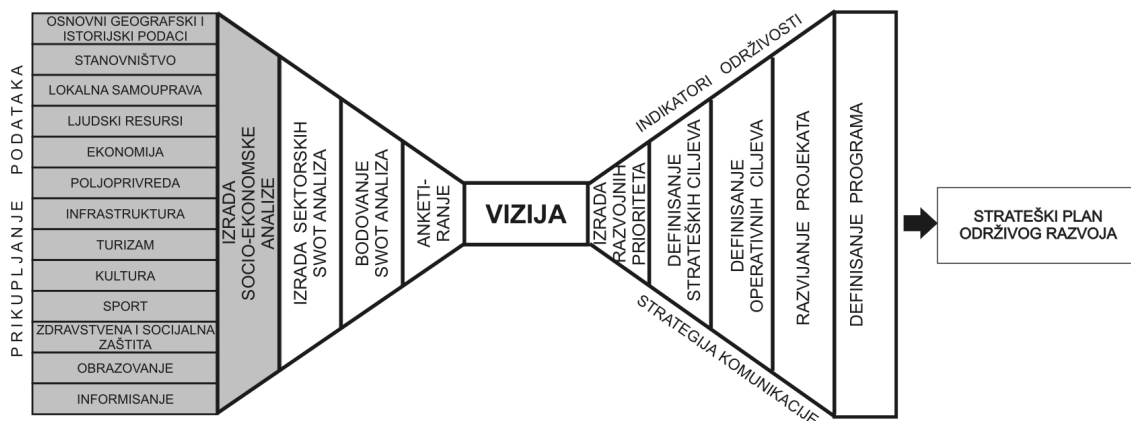
Фазе процеса стратешког планирања

Као што је наведено у претходним поглављима, израда Стратегије одрживог развоја општине Гаџин Хан, био је један континуиран процес састављен из више сукцесивних фаза од којих је свака проистацала из претходне. Пролазећи поступно кроз сваку, дошло се до крајњег циља, а то је финални кровни стратешки документ.

Процес стратешког планирања је сачињен од следећих фаза, које уједно, чине и поглавља овог документа:

- Социо-економска анализа општине Гаџин Хан
- Секторске SWOT анализе
- Конкурентне снаге и приоритетне слабости
- Визија општине Гаџин Хан
- Развојни приоритети
- Стратешки и оперативни циљеви
- Пројекти и програми
- Препоруке за реализацију Стратегије одрживог развоја општине Гаџин Хан 2012-2022.

Социо-економска анализа општине Гаџин Хан



Социо - економска анализа

Социо-економска анализа општине Гаџин Хан дефинише стање свих чинилаца друштвено - економског развоја, где се кроз анализу даје преглед трендова у последњих пет година. Профил или “лична карта” локалне заједнице, како се ова анализа још може назвати, са једне стране служи за предвиђање будућих промена, а са друге стране омогућава увид у факторе који су довели до тренутног стања. На тај начин даје основу за дефинисање приоритета и циљева интервенције.

Кроз израду профила локалне заједнице омогућено је:

- пружање подршке Општинском форуму у доношењу одлука о правцима интервенције
- давање прегледа националних и регионалних друштвено-економских показатеља путем којег се омогућава успостављање оквира за израду стратегије
- обезбеђивање основних информација које дозвољавају заједници да мери шта се променило имплементацијом стратегије
- подршка за израду секторских SWOT анализа

Фаза израде Социо-економске анализе општине Гаџин Хан обухватила је следеће подфазе које су довеле до финализације овог сегмента стратешког документа:

- дефинисање структуре социо-економске анализе



- подела одговорности унутар Општинског форума
- прикупљање података
- унос и обрада
- формирање нацрта социо-економске анализе
- презентација нацрта социо-економске анализе на састанку Општинског форума
- ревизија и допуна
- формирање финалне верзије.

Документ Социо-економска анализа општине Гаџин Хан је израђен 2011. године. У његовој изради коришћени су подаци из националних публикација, које евидантирају промене друштвено-економских параметара једну или две године уназад, у односу на последење посматрану 2011. годину (Национална служба за запошљавање, Републички завод за статистику, Народна банка...).



**СТРАТЕГИЈА ОДРЖИВОГ РАЗВОЈА ОПШТИНЕ
ГАЏИН ХАН 2012-2022**



**СОЦИО-ЕКОНОМСКА АНАЛИЗА
ОПШТИНЕ ГАЏИН ХАН**



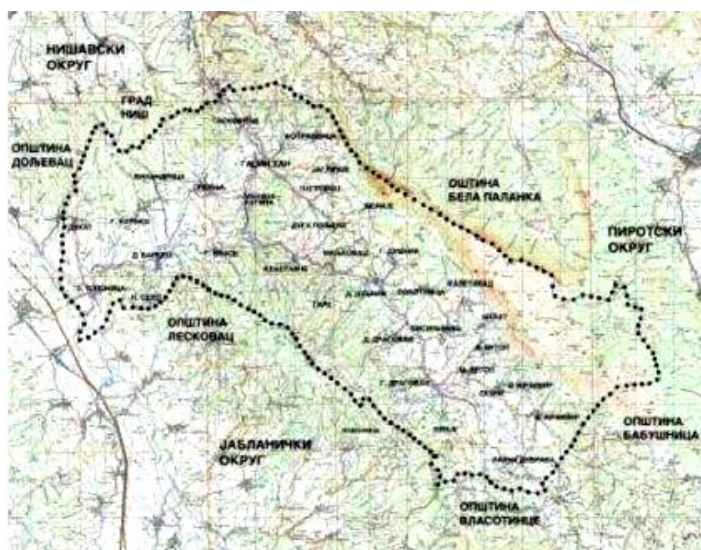
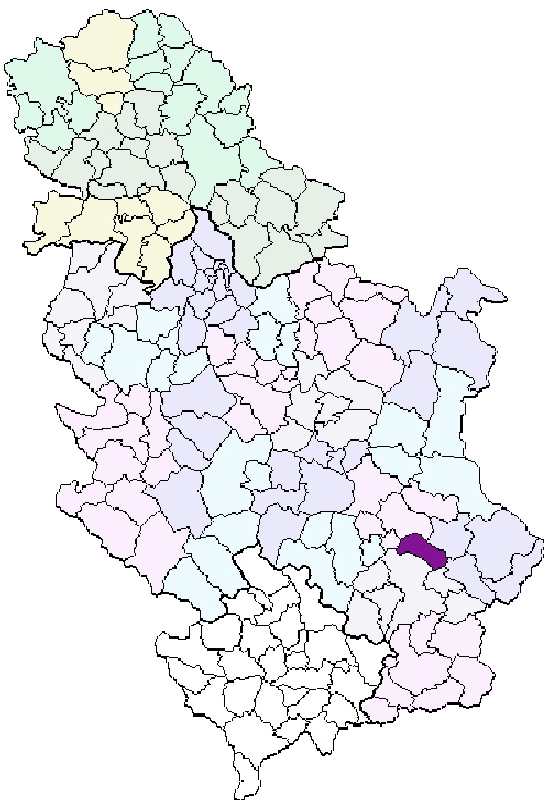
**СТРАТЕГИЈА ОДРЖИВОГ РАЗВОЈА ОПШТИНЕ
ГАЏИН ХАН 2012-2022**



Основни географски и историјски подаци

Географско-демографске карактеристике општине

Општина Гаџин Хан је општина Нишавског округа у Србији. На северу се граничи са општином Бела Паланка и градом Нишем, на југоистоку општином Бабушница, на југу су општине Власотинце и Лесковац, а на западу са општином Доњевац. По подацима из 2004. године општина заузима површину од 325 км² (од чега на пољопривредну површину отпада 18.201 ха, а на шумску 10.610 ха). Процењен број становника закључно са 30. јуном 2004. године је био 9.938 становника, а просечна старост 50,28 година.



Подручје општине Гаџин Хан припада простору Југоисточне Србије, која припада централној зони Балканског полуострва коју је одредио Јован Цвијић још 1924. године. Област Гаџин Хан лежи између Суве планине, Бабичке Горе и Селичевике и највећим делом се поклапа са подручјем општине Гаџин Хан.

Општина Гаџин Хан обухвата 34 насељена места. Насељена места општине Гаџин Хан су дата посредством следеће табеле:

Насељено место	Укупно пописана лица	Укупан број становника	Лица у иностранству	Укупан број домаћинства
1. Велики Вртоп	225	218	-	109
2. Велики Крчимир	335	333	3	179
3. Виландрица	149	148	3	59
4. Гаре	39	39	-	24
5. Гаџин Хан	1263	1209	23	468
6. Горње Власе	128	95	-	59
7. Горње Драговље	346	327	3	167
8. Горњи Барбеш	451	408	-	190
9. Горњи Душник	200	165	4	83



10. Гркиња	677	649	6	263
11. Доње Драговље	391	391	-	163
12. Доњи Барбеш	169	169	-	93
13. Доњи Душник	538	517	15	185
14. Дуга Пољана	66	25	-	18
15. Дукат	208	197	-	76
16. Јагличје	56	56	-	37
17. Калетинац	60	60	-	33
18. Копривница	59	59	-	32
19. Краставче	101	98	3	56
20. Личје	271	269	-	146
21. Мали Вртоп	130	122	-	61
22. Мали Крчимир	195	195	-	75
23. Марина Кутина	302	300	3	133
24. Миљковац	35	35	-	17
25. Ново Село	25	25	-	16
26. Овсињинац	148	148	-	73
27. Равна Дубрава	315	294	3	142
28. Семче	232	226	3	103
29. Сопотница	179	179	-	78
30. Тасковићи	365	297	4	134
31. Топоница	882	874	5	256
32. Ћелије	44	44	-	25
33. Чагоровац,	129	129	-	70
34. Шебет	57	57	-	27
Општина Гаџин Хан	8770	8358	78	3642

Извор: Подаци са последњег пописа становништва 2011

Густина насељености по годинама

Година	Становништво	Површина у км ²	Густина нас. у км ²
1948	23 380	326	71,7
1953	26 182	326	80,3
1971	19 974	326	61,2
1991	12 990	326	39,8
2002	10 419	326	31,9
2011	8 770	326	22,9

Извор: Републички завод за статистику

Рељеф

Површина је 325,5 км² – преовладава брдскопланински тип рељефа. Својом територијом општина Гаџин Хан излази у Поморавље, на реку Јужну Мораву и на аутопут Ниш – Скопље, тј. Коридор 10. Пошто је ограничено трима планинама и реком Јужном Моравом, подручје Гаџин Хан има низине на само 200 м надморске висине, а поједини његови терени се подижу и до 1.808 м надморске висине. Низијски део је незнатан, па се зато може рећи да је општина Гаџин Хан брдско-планинско подручје, у коме се брежуљци смењују са брдима, а ова са планинским странама и гребенима. У рељефу општине Гаџин Хан карактеристичне су две природне целине.



Горње заплање које лежи између Суве планине и Бабичке горе и има правац северозапад југоисток. Сеоска насеља која леже у подножју Суве планине имају куће густо груписане и она леже на релативно великој надморској висини од 400 па до 800 м надморске висине. Насеља која леже у подноју Бабичке горе мање су компактна у погледу груписаних кућа. Горње Заплање пружа се у дужини око 20 км, док је ширина од 8 до 12 км. Готово целим делом Горњег Заплања доминира Кутинска река.

Доње Заплање је затворено Селичевицом са северозапада а на западној страни је отворено према реци Јужној Морави, док је са југоистока затворено Бабичком гором а са истока Сувом планином а дужина овог дела је 17 км док је ширина од 6 до 8 км.

Планине

Само један мали део територије општине поред Јужне Мораве припада низији док остали део припада висији, од којих се издвајају три планине: Селичевица, Бабичка гора и Сува планина.

Селичевица има надморску висину од око 350 м па до 902 м, колико је висок њен највиши врх Ибровица.

Бабичка Гора има надморску висину која се креће од 300 м па до 1057 м колико је висок њен највиши врх Крива Бука.

Сува Планина је највиша и највећа по површини планина и њен највиши врх **Трем** има надморску висину од 1808 м.

Воде

Подручје Заплања је доста сиромашно водама. Велики је број планинских извора слабе јачине. Средње и Горње Заплање је богатије водом од Доњег Заплања.

Све заплањске реке и речице имају три правца тока. Највећи део заплањских река улива се у Кутинску реку која се пробија између Суве планине с једне и Бабичке горе и Селичевице с друге стране и улива у Нишаву код Брзог Брода. Барбешка река опредељује други правац тока. Она сакупља воде: Влашке, Виландричке, Горњобарбешке и Доњобарбешке реке и код Топонице улива се у Јужну Мораву. Трећи правац кретања заплањских вода је преко Дрман реке, која сакупља воде у пределу Личја, Крчимира, а од Равне Дубраве као Млака река улива се у Пусту реку. На тај начин све заплањске воде одлазе у Јужну Мораву и припадају нишавском односно јужноморавском сливу.

Већина заплањских река је сиромашна водом, а то је појачано огољавањем планина, тако да се за већину њих може рећи да су бујичарског типа и да преко лета пресуше. Због тога, преко лета постоји само корито без воде док не падну кише. Проблем вода је све до 1970. године у великој већини заплањских села био врло акутан. У селима нема довољно изворске воде па су сељани принуђени да копају бунаре, да их зидају каменом и тако обезбеђују воду за пиће и за напајање стоке.

Клима

Преовладава умерено – континентална, а у планинским пределима субпланинска. Гацин Хан има умерено-континенталну климу у нижој зони, док на Сувој планини и Бабичкој гори она задобија карактеристике субпланинске и планинске климе. У Горњем Заплању преовладава нешто оштрија умерено-континентална клима, док је у Доњем Заплању она нешто блажа. Дужина периода без мразева износи 230 дана у Нишу и околини, а то је највећи број дана у Србији по том критеријуму (изузев Неготина). Климатске карактеристике Заплања имају предност у виноградарској производњи и у производњи семена и дувана, те јагодичастог воћа. Летњи месеци (јун, јул, август и септембар) су изразито топли што је повољна околност за производњу пољопривредних култура. Клима у Заплању погодна је за ратарске културе као и друге културе које траже сува и топла лета. Међутим, Гацин Хан је по традицији и могућностима које пружа природа предодређен и за сточарство. Тако се будућност Заплања види у производњи здраве хране.



Геостратешки положај

Својом територијом општина Гаџин Хан излази у Поморавље, на реку Јужну Мораву и на аутопут Ниш – Скопље, тј. КОРИДОР 10. Преко територије Општине пролазе три регионална путна правца. Локална путна мрежа је недовољно развијена. Гаџин Хан је повезан путем Р-242 са Ауто путем – 16 км. Последњих година захваљујући Министарству инфраструктуре и предузећу Путеви Србије, извршена је обнова и санација путне инфраструктуре на регионалним путним правцима Р-241, Р-242, Р-124

Историјски подаци

У срцу Запања налази се општина Гаџин Хан која се простире на површини од 326 километара квадратних. Запањци или становници Запања су планински а живе за или иза планине и називају се Запањци. Гаџин Хан се некада звао Прокопова Кутина. Кутина је била у долини источно од садашњег центра. Постоје две легенде о именима ових села. Једна је о браћи Емину и Драшку Прокопу и сестри Марији. Друга легенда се односи на Гаџин Хан. Легенда говори да је пут који иде из правца Ниша у правцу Бабушнице прокопан, па се место називало Прокопана Кутина или Прокопова Кутина. Трагови овог пута постоје и дан данас.

Када су око 1850. године браћа Станко и Стојан дошли у Прокопану или Прокопову Кутину саградили су хан. Један од браће Станко, имао је надимак Гаџа, па су сви говорили да иду у Гаџин Хан. До 1944. место се званично називало Прокопова Кутина, а од 1944. носи данашњи назив Гаџин Хан. Вија Милитарис – римски пут (Дубровник – Цариград), 43 темеља остатака византијских цркава, црква Вазнесења господњег из XIV века у В. Крчмиру, црква св. Луке у Д. Драговљу, црква св. Тројце у Ћелију из XV века, црква успења Пресвете Богородице у Гркињи из XVI века, спомен-чесме у В. Крчмиру, Сопотници, Д. Пољани, Н. Селу, Г. Барбешу, Тасковићу, споменици у Г. Душнику код Врела, Обелиск у Гркињи, Витко Раденковић и Драгутин Матић у Гаџином Хану.

Гаџин Хан је био још од римског доба на путном правцу па је трговина пре свега пољопривредним производима и рукотворинама овог краја била развијана кроз читаву историју. Просторни развој Гаџиног Хана има спонтани карактер од оснивања до задњих година XX века. Најстарији (североисточни) физиономски део насеља је Село. Језгро данашњег централног дела насеља – Центар, формирано је средином XIX века. Нови физиономски делови основани су дуж путева ка Нишу – Берина падина, и селу Јагличје – Корењача, поред старог друма ка Душнику – Венежица, и на левој долинској страни Кутинске реке – Дубрава.

После Другог светског рата постигнути су значајни резултати у уређењу насеља: савремена електрификација извршена је 1945/46. године, водовод је изграђен 1970/71. године, путеви ка Нишу, Власотинцу, Бабушници и Пироту асфалтирани су 1975. године, Дом културе са библиотеком и сталном поставком изложбе слика изграђен је 1970. године, центар насеља, где су подигнути споменици светом Сави и Драгутину Матићу, познатом као "Око соколово" (солунац и извиђач у Првом светском рату), уређен је 90-их година XX века као и многи други примери.



Дом културе Гаџин Хан



Споменик Драгутину Матићу



Значајно је поменути и израду *Програма за развој општине Гаџин Хан за период од 1997. до 2005. године* (Републички завод за развој, Београд), у коме су, између осталог, одређени основни правци развојне оријентације инфраструктуре, привреде, јавних служби и других области. Делимично планско обликовање физиономске структуре Гаџиног Хана новијег је датума, док се плански утицаји огледају у основним одредбама ГУП-а, који је у изради од 2003. године. Њиме је, између осталог, предвиђено територијално ширење насеља (планирана површина грађевинског реона износи 635 ха) изградњом стамбене зоне на левој долин-ској страни Кутинске реке, задржавање индустријске зоне у северном делу насеља, форми-рање спортско-рекреативне зоне дуж Кутинске реке и завршетак регулације њеног тока, као и реконструкција старе воденице на десној обали Кутинске реке, где је планирана изградња цркве (узвишење Чука) и формирање туристичко-рекреативног центра.

Природне карактеристике

Шуме

Шумско богатство је релативно велико, 11.691 ха (33,4% територије). Преовладавају цер и буква. Површина обрасле шумске површине у општини укупно зноси 8806 ха. Индивидуални сектор располаже са 60% шума, посечена дрвна маса годишње износи 1700 м³.

Пошумљене површине и посечена дрвна маса, 2007. године

Пошумљено ха	
У шуми, лишћарима	-
У шуми, четинарима	-
Изван шуме, лишћарима	-
Изван шуме, четинарима	-
Обрасла шумска површина укупно, ха	8806
Посечна дрвна маса	
Укупно, м ³ лишћара	2501
Укупно, м ³ четинара	-
Техничко дрво, % лишћара	4
Техничко дрво, % четинара	-

Извор: Локална самоуправа

Скоро свако домаћинство у општини Гаџин Хан поседује шуму и користи је за грејање у зимском периоду. У последњих неколико година учева се интензивнија експлоатација шуме и продаја дрвећа.

Руде

Највеће резерве руде калцита могу се наћи код села Ћелије, док је има и у атарима Марине Кутине, Горњег Барбеша и Топонице, али у мањим количинама. Калцит на овом подручју има висок степен чистоће (99,7%) и белине (98%) са утврђеним резервама од 1.600.000 тона, однос, довољно резерви за 36 година експлоатације. Када је реч о руди бентонит, она се налази на локалитетима Личје и Равна Дубрава, а утврђене резерве омогућавају 30 година експлоатације.

Међутим бентонита (уме, беле земље, пенушаве земље) има и у другим деловима Запања. Тако ове руде има и у пределу Горњег Власа, у коме се и једно брдо зове Умиште, али се ради о малим количинама или, боље рећи, о неиспитаним количинама.

Откривене су и знатне количине бигра у подручју Великог Крчмира, а туфова у подручју Горњег Душника. На подручју Запања јављају се и налазишта грађевинског песка у пределу Дуге Пољане и Тасковића, у долини Барбешке реке и јужне Мораве. У целини гледано рудно богатство Запања је недовољно истражено.



Земљиште

Земљиште у општини Гаџин Хан је разноврсно. Ово произилази из разноврсности геолошког састава и климатских услова овог терена. Један тип земљишта се формира на лапорцима, шкриљцима и пешчарима, а други на кречњачком масиву. Према научним подацима у подножју Суве планине, непосредно око граничних река, најнижи терен заузима алувијум. Њега по висини, на нешто вишим терасама, смењује смоница, која се на многим местима огајњачава. Трећи по висини тип земљишта у подножју Суве планине, пре кречњачког масива, је подзол, који се образује на пешчарима. Појава кречњачког масива на извесној висини прекида и мења из основа овакву зоналност земљишта, пошто се на кречњаку, од његовог подножја па до врха планине, јављају друга земљишта, која се такође зонално смењују са висинама. Према истраживањима на кречњачком масиву Суве планине заступљени су следећи типови земљишта:

- Црвенкасто – рудо земљиште и црвеница (terra rossa) која је на висини до око 850 м надморске висине;
- Рудо земљиште на кречњаку (terra fusca) на висини до 1100 м;
- Висински или планински подзол који заузима зону букове шуме, између 1100 и 1500 м надморске висине.

Планинска црница, односно буавица, на висини од 1400 м до 1500 м

Према истраживању Института „Кирило Савић“ из Београда око 50% пољопривредних површина у Запању захватају земљишта типа гајњаче, црвенице и алувијално-дилувијалних наноса. Ова земљишта се за брдско-планинске прилике могу означити као земљишта нормалне плодности.

Гајњача захвата око 22% пољопривредног земљишта. Ово земљиште захвата највећи део доње-заплањског поља поред Јужне Мораве и Барбешке реке, а мање га има у доњем току Кутинске реке. Ово земљиште се среће на надморској висини до 500 м на равнијим теренима. По механичком саставу иловаче су неутралне до слабо киселе реакције, средње до добро обезбеђене асимилативима, погодне за узгој свих култура и по квалитету представљају прва земљишта општине. Гајњача се највише користи за ратарство и за баште, али се користи и за винограде (Гркиња) и воћњаке (Г. Барбеш, Д. Барбеш, З. Топоница). Рендзине, смеђа земљишта и црвенице, захватају око 25% пољопривредних површина. Ова земљишта су слабијег квалитета и користе се као оранице и као шумско-пашњачке површине.

Смеђа земљишта се користе за ливаде, пашњаке и шуме и као оранице. Ова земљишта захватају делове средњег висинског појаса. Земљишта су неутралне до умерено киселе реакције.

Црвеница се налази на падинама Суве планине, а на местима се спушта и до Кутинске реке. Ово земљиште је погодно за обраду и за гајење разних култура (ратарске културе, дуван и друго).

Дилувијално-алувијални наноси захватају око 21% пољопривредних површина. Срећу се у деловима који имају најнижу надморску висину, дакле у долинама река. Ово је плодно земљиште, погодно за ратарство, воћарство и виноградарство, за дуван и друге културе.

Подзоласта земљишта захватају једну четвртину пољопривредних површина и простиру се на падинама Бабицке горе, Селичевике и негде на падинама Суве планине. Ово су средње плодна земљишта. Она се одликују киселом реакцијом и неповољнија су за обраду. На њима су пашњаци и ливаде, а могу се гајити и стрна жита.

Трећу групу земљишта представљају скелетна земљишта, најмање плодности, а захватају око 7% пољопривредних површина. Ова земљишта се налазе на стрмим теренима са подлогом од кречњака, и то на Сувој планини.

Карактеристике заступљеног земљишта у општини Гаџин Хан, значајне за развој пољопривреде су: црвенкасто-рудо земљиште и црвеница (terra rossa), рудо земљиште на креч-



њаку (*terra fusca*), подзол, планинска рница, буавице под шумом, скелетно земљиште и црвено земљиште на пешчару.

Црвенкасто – рудо земљиште и црвеница (*terra rossa*). Ово земљиште се образује у подножју Суве планине, али и у другим деловима општине. Црвенкасто-рудо земљиште је углавном под шумом, а типична црвеница је најчешће тамо где је шума уништена. Услед веће глиновитости, црвенице су доста тешке за обраду, и у току лета се ова земља јако стврдне и испуца. Богата је глином, али је за воду добро пропустљива јер има изражену структуру. Зато се овакво земљиште у стању умерене влажности може обрађивати, док је у сувом и јако влажном стању врло тешко обрадиво. Ово земљиште садржи више хумуса него гајњаче. Има и доста азота у органском облику, али је мале плодности због плиткости и сувоће крша. Садржи веома мало растворљивог калијума и фосфора.

Рудо земљиште на кречњаку (*terra fusca*). Ово земљиште је распрострањено на Сувој планини на висини од 850 м до 1100 м надморске висине. У погледу биљних врста ово земљиште је најбогатије. Пошто је на кречњаку, врло је плитко. По механичком саставу припада тешкој иловачи.

Подзол. Подзол се јавља на три сасвим различите надморске висине. У области поморавља јавља се као низијски подзол. На вишим речним терасама јавља се на 350-700 м. Трећу по висини зону чини подзол на надморској висини 1100 м. Подзол Суве планине припада средњим и благим подзолима, али се могу местимице наћи и јако изражени подзоли.

Планинска црница. Овај тип земљишта образује се под пашњацима и шумама. На јужној и источној страни Суве планине прве буавице срећу се на висини од око 1500 м, а на северној на 1600 м и 1800 м. Буавице се образују на рељефу Суве планине који је типично карстни.

Буавице под шумом. Ова врста буавица образује се на северној страни Суве планине, у рејону шуме, на висини између 1400 м и 1800 м. Ово земљиште се састоји највећим делом из органских материја и хумуса, а минералним материјама је јако сиромашно.

Скелетно земљиште. Ово земљиште образује се на Сувој планини распадањем црвеног пешчара. Генетички је неразвијено.

Црвено земљиште на пешчару. Ово земљиште образује се на Сувој планини распадањем црвеног пешчара. Генетички је неразвијено.



Демографија

Основни контингент становништва

Као што је већ раније наглашено, Општина Гаџин Хан убраја се у *старе* општине с обзиром да више од половине становника, 56%, припада старосним групама старијим од 50 година. Општина се одлукује негативном стопом природног прираштаја од – 18,7‰, све мањи број младих – становништво до 20 година старости чини свега 15,4 % укупног становништва.

Деца предшколског узраста (испод 7 година)	450	
Деца школскообавезног узраста (7-14)	580	
Радни контингент	Свега	5.621
	Мушко (15-64)	3.072
	Женско (15-64)	2.549
Жене у фертилном периоду (15-49)	1.445	
Становништво старо 65 и више година	3.675	
Удео радног контингента у укупном (%)	53,72	
Удео становништва старог 65 и више година у укупном (%)	35,12	
Укупно:	10.464	

Извор: Републички завод за статистику

Критична маса становништва износи 64%, а учешће пољопривредног становништва у односу на укупно становништво 45,7% (три пута више од републичког просека), док његов активни део достиже 88,6%. Незапослена су 1.252 лица, од тога 620 жена.

Укупно становништво	
Просечна старост, година	50.93
Индекс старења	290.01
Основни контингенти становништва	
Радни (15-65 година)	
Број	4605
%	49.97
Пунолетни (18 и више година)	
Број	7944
%	86.20
Предшколски (0-6 година)	
Број	424
%	4.60
Школообавезни (7-14 година)	
Број	624
%	6.77
Фертилни (15-49 година)	
Број	1297
%	14.07
Очекивано трајење живота новорођене деце 2005-2007	
Мушко	74.22
Женско	75.2

Извор: Републички завод за статистику



Становништво према старости и полу

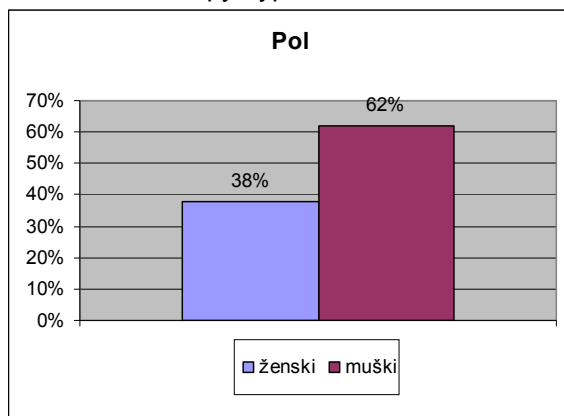
Старост, пол	Број	Старост, пол	Број
Укупно	10464	45-49 година	623
мушко	5258	мушко	380
женско	5206	женско	243
0-4 године	306	50-54 година	607
мушко	148	мушко	336
женско	158	женско	271
5-9 година	338	55-59 година	603
мушко	157	мушко	303
женско	181	женско	300
10-14 година	386	60-64 година	1021
мушко	210	мушко	488
женско	176	женско	533
15-19 година	403	65-69	1239
мушко	207	мушко	560
женско	196	женско	679
20-24 година	397	70-74 година	1229
мушко	235	мушко	554
женско	162	женско	675
25-29 година	430	75-79 година	754
мушко	232	мушко	305
женско	198	женско	449
30-34 година	481	80-84 година	312
мушко	279	мушко	130
женско	202	женско	182
35-39 година	516	Преко 85 година	141
мушко	304	мушко	66
женско	212	женско	75
40-44 година	540		
мушко	308		
женско	232		

Извор: Републички завод за статистику

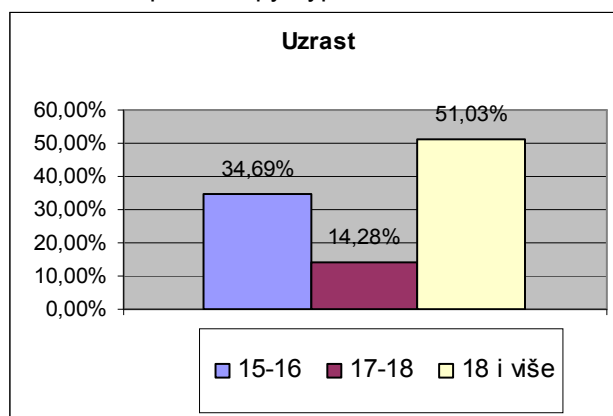
Општина Гаџин Хан убраја се у "старе" општине с обзиром да више од половине становника, односно 56% припада старосним групама преко 50 година старости. Општину карактерише негативан природни прираштај од – 18,7%, и чињеница да становништво до 20 година старости чини свега 15,4% укупног броја. Просечна старост становништва износи 50,93 године. Радни контингент становништва износи 4605, односно 49,97% од укупног броја житеља општине Гаџин Хан.



Полна структура становништва



Старосна структура становништва



Образовна структура становништва

	Укупно	Становништво са			Учешће становништва са		
		средњом школом	вишом школом	високом школом	средњом школом (%)	вишом школом (%)	високом школом (%)
Република Србија	7.498.001	2.596.348	285.056	411.944	34,63	3,80	5,49
Нишавски округ	381.757	125.313	14.659	23.131	32,83	3,84	6,06
Општина Гаџин Хан	10.464	2.144	141	63	20,49	1,35	0,60

Извор: Републички завод за статистику

По најновијем попису из 2011. године општина Гаџин Хан има 8.770 становника, што представља 16,2% мање становника него у претходном попису. Остали статистички показатељи (становништво са средњом, вишом и високом стручном спремом) још увек нису на располагању.

Становништво према активности, по попису из 2002. године

	Укупно:	10.464
Активно становништво	Свега	3.989
	Обавља занимање	3.240
Лица с личним приходом		3.572
Издравано становништво		2.894
Лица на раду / боравку у иностранству	Свега	9
	На раду	5
	Чланови породице	4

Извор: Локална самоуправа – резултати пописа из 2002. године

Према последњем званичном попису активно становништво општине Гаџин Хан је бројало 3989 лица.

Домаћинства према броју чланова

Година	Број становника	Број домаћинства	Просечан број чланова/домаћинства
1948	23380	4607	5,07
1953	26182	4795	5,46
1971	19974	5233	3,82
1991	12990	7027	1,85
2002	10419	4232	2,46
2011	8357	3650	2,29

Извор: Републички завод за статистику



Витални догађаји

Година	Живорођени		Умрли		Природни прираштај	
	годишње	На 1000 становник	годишње	На 1000 становник	годишње	На 1000 становник
2000	75	6,6	257	22,5	-182	-15,9
2001	51	4,6	253	22,6	-202	-18
2002	69	6,6	250	24	-181	-17,4
2003	64	6,3	236	23,1	-172	-16,8
2004	62	6,2	258	26	-196	-19,7
2005	38	3,9	271	28	-233	-24,1
2006	48	5,1	219	23,2	-171	-18,1
2007	34	3,7	218	23,7	-184	-20
2008	36	4,0	235	26,2	-199	-22,2
2009	23	2,6	209	24,0	-186	-21,3

Извор: Републички завод за статистику

Етничка припадност становништва

НАЦИОНАЛНОСТ	1981	1991	2002	НАЦИОНАЛНОСТ	1981	1991	2002
Срби	15994	12646	10170	Бугари	3		2
% учешће	98,24	97,36	97,20,	% учешће	0,02		0,01
Мађари		1	1	Муслимани	2		
% учешће		0,01	0,009	% учешће	0,02		
Македонци	28		4	Црногорци	15		12
% учешће	0,18		0,9	% учешће	0,10		0,11
Румуни	1			Буњевци			
% учешће	0,01			% учешће			
Словаци	1		1	Албанци	1		
% учешће	0,01		0,009	% учешће	0,01		
Југословени	23	33	2	Украинци			4
% учешће	0,15	0,26	0,01	% учешће			0,9
Роми	162	158	179	Чеси			
% учешће	1,00	1,22	1,71	% учешће			
Хрвати	4	4	6	Власи			
% учешће	0,03	0,04	0,06	% учешће			
Словенци	2		1	Бошњаци			
% учешће	0,02		0,009	% учешће			
Немци	2			Горанци			
% учешће	0,02			% учешће			
Остали	2	127	82				

Извор: Локална самоуправа



Локална самоуправа

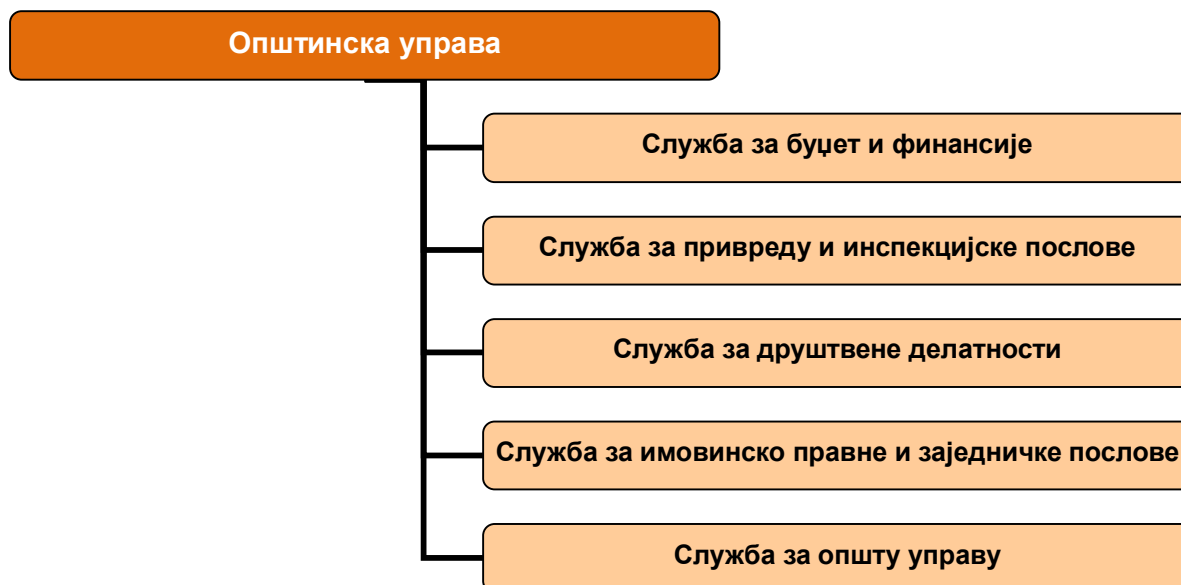
Скупштина општине Гаџин Хан има 33 одборника. У саставу СО Гаџин Хан заступљено је укупно 5 изборних листа.

Стална радна тела Скупштине општине Гаџин Хан су:

- Административно мандатна комисија,
- Комисија за прописе, представке и предлоге.
- Савет за развој, финансије, привреду, пољопривреду и јавне службе,
- Савет за месну самоуправу
- Савет за омладину, спорт, културу и верска питања

Општинско веће чине: Председник Општине, заменик председника Општине, и 5 чланова Општинског већа.

Општинска управа је организована на следећи начин:



Локална самоуправа, по претходно приказаној организационој структури, поседује 40 запослених док од јавних предузећа на територији општине Гаџин Хан постоји и функционише једно, и то Јавно комунално предузеће – Дирекција за изградњу која има укупно 42 запослених.

Када је реч о квалификационој структури запослених службеника у општинској управи, од 40 запослених 13 поседује нижу стручну спрему, такође 13, средњу стручну спрему, четворо запослених је са вишом а десет је са високом стручном спремом (факултетска диплома).

За потребе рада службеника локалне самоуправе Гаџин Хан постоји 41 рачунар и интернет прикључци на АДСЛ мрежу, што сврстава општинску самоуправу у ред оних које имају задовољену доњу границу када је реч о опремљености радних места за рад запослених.

Локална самоуправа поседује своју интернет презентацију на адреси www.gadzinhane.rs.



Локална самоуправа – најбитнији актер развоја омладинске политике

Општина Гаџин Хан, преко својих органа, у складу са Уставом и законом, доноси: програме развоја, урбанистичке планове, буџет и завршни рачун; уређује и обезбеђује обављање и развој комуналних делатности, као и организационе, материјалне и друге услове за њихово обављање.

Општина доноси програме уређења грађевинског земљишта, уређује и обезбеђује коришћење пословног простора којим управља, стара се о заштити животне средине, уређује и обезбеђује обављање послова који се односе на изградњу, ревитализацију и реконструкцију, одржавање, заштиту, коришћење, развој и управљање локалним и некатегорисаним путевима, као и улицама у насељима.

Општина оснива установе и организације у области основног образовања, културе, примарне здравствене заштите, физичке културе, спорта, дечје и социјалне заштите и туризма, прати и обезбеђује њихово функционисање, организује вршење послова у вези са заштитом културних добара од значаја за општину, подстиче развој културно-уметничког аматеризма и ствара услове за рад установа културе чији је оснивач.

Општина, такође, организује заштиту од елементарних и других већих непогода, доноси основе заштите, коришћења и уређења пољопривредног земљишта, уређује и утврђује начин коришћења и управљања изворима, јавним бунарима и чесмама, подстиче и стара се о развоју туризма на својој територији, стара се о развоју и унапређењу угоститељства, занатства и трговине, уређује радно време, места на којима се могу обављати одређене делатности и друге услове за њихов рад,

Општина, даље, обезбеђује јавно информисање од локалног значаја. подстиче и помаже развој задругарства, организује, по потреби, службу правне помоћи грађанима, остварује сарадњу са другим општинама и градовима

За остваривање својих права и дужности и потреба локалног становништва Општина може посебном одлуком оснивати предузећа, установе и друге организације које врше јавну службу.

Скупштину општине чине 33 одборника. Општинско веће има 7 чланова и чине га: Председник Општине, Заменик председника Општине, као и 5 чланова Општинског већа.

Стална радна тела Скупштине општине Гаџин Хан су:

- Административно мандатна комисија,
- Комисија за прописе, представке и предлоге.
- Савет за развој, финансије, привреду, пољопривреду и јавне службе,
- Савет за месну самоуправу
- Савет за омладину, спорт, културу и верска питања.



Запосленост и незапосленост

Статистички подаци показују да је највећи број запослених лица општине Гаџин Хан 70-тих и 80-тих година био упуслен у сектору индустрије. Може се рећи да је овај сектор упушљавао преко 50% становништва, а док је у сектору трговине било запослено преко 10% становништва.

Запосленост

Година	Запослени		Запослени у пред., устан., задругама и др. организац.	Лица која самост. обављају делатност	Бр. запосл. на 1000 стан.	
	Укупно	жене (%)			Укупно	Запослени у пред., устан., задруг. и др. организац.
2004	3560	34,8	1696	1864	358	171
2005	3477	44,1	1533	1944	359	158
2006	3233	37,7	1333	1901	342	141
2007	3314	36,6	1242	2073	360	135
2008	2772	36,5	1206	1567	309	134
2009	2363	36,6	1012	1351	271	116

Извор: Републички завод за статистику

Број лица која самостално обављају делатност на територији општине или су регистровани радње на територији исте се непрекидно повећава из године у годину а највећи разлог за то су једноставнија бирократија и краће време за добијање одговарајуће документације у локалној Пореској управи него што је то случај код суседног града Ниша. Недостатак је тај што већина тих регистрованих субјеката ипак обавља своју активност на територији града Ниша, односно, њихове радње и предузећа се и налазе у Нишу. Међутим, поновни пад у броју лица која самостално обављају делатност се јавља у 2008. и 2009. години

Незапосленост

Година	Укупно	Први пут траже запослење		Без квалификација		Жене		На 1000 становника
		свега	%	свега	%	свега	%	
2004	1255	668	53,2	530	42,2	547	43,6	126
2005	1386	757	54,6	660	47,6	699	50,4	143
2006	1287	610	47,4	597	46,4	619	48,1	136
2007	1167	494	42,3	525	45	559	47,9	127
2008	1007	398	39,5	414	41,1	460	45,7	112
2009	962	330	34,3	389	40,4	424	44,1	110

Извор: Републички завод за статистику

Из табеле се види да је број незапослених највећи у 2005. години. Висока стопа незапослености резултат је затварања приватних фирми па самим тим и отпуштања радника. Број незапослених жена на територији општине Гаџин Хан је достигао своју највишу вредност такође у 2005. години.

Према подацима са последњег пописа становништва (јесен 2011. године) у општини Гаџин Хан регистровано је 1269 незапослених лица.



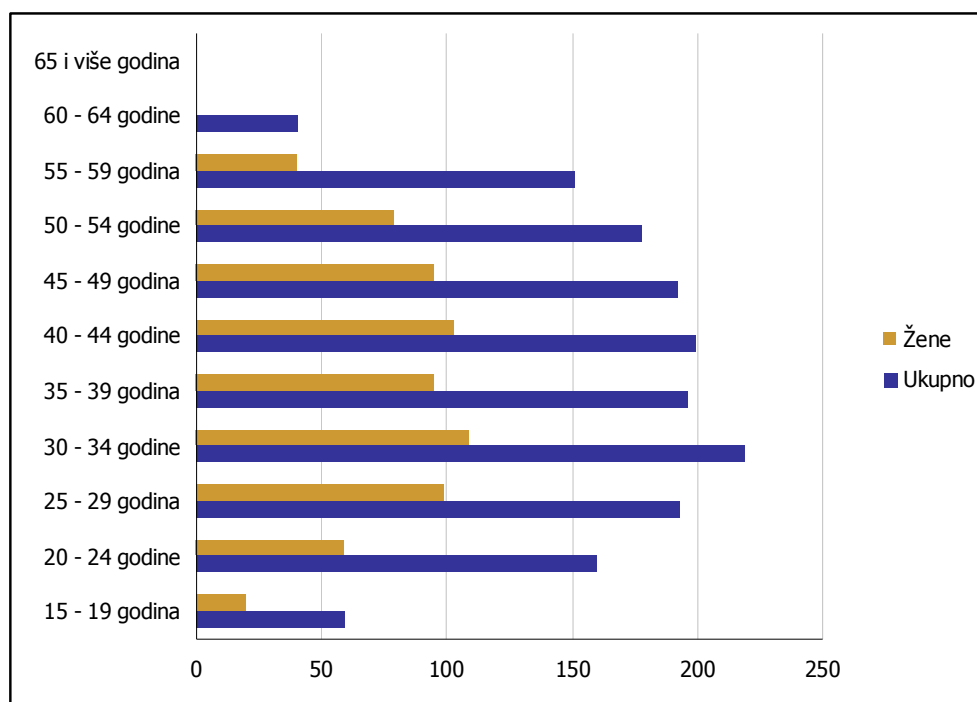
Квалификациона структура незапослених лица

	Општина Гаџин Хан	Удео у укупном броју незапослених (%)
УКУПНО	1269	100
Без основне школе	44	3,5
Основно образовање	473	37,3
Средње образовање	715	56,3
Виша школа	17	1,3
Факултетско образовање	20	1,6

Извор: Национална служба за запошљавање

Ако се посматра квалификациона структура регистрованих незапослених лица општине може се уочити доминантност групације незапосленог становништва са средњом стручном спремом која чине 56,3% свих незапослених лица општине. Високо учешће у посматраној структури остварују групације незапослених лица без квалификације.

Старосна структура незапослених лица



Извор: Локална самоуправа

Старосна структура показује да су најбројније групације незапослених лица старости између 30 и 40 година, при чему се на женску популацију односи половина посматраних групација.

Подаци указују на неопходност интезивног спровођења мера формалног и неформалног образовања, као и стратешких мера подршке запошљавању на локалном и националном нивоу. Одређени подстицаји усмерени ка расту привредне активности и броја запослених огледају се кроз следеће активности:

- подршка међународних донаторских програма који се огледају кроз подстицаје за почињање сопственог посла и подршку постојећим бизнисима
- подршка локалних институција кроз програме Националне службе за запошљавање и Фонда за развој Републике Србије.



Национална служба за запошљавање (НСЗ) ради на основу Закона о запошљавању, Закона о раду, Закона о евиденцијама у области рада, Закона о запошљавању инвалида, Статута, Правилника о раду итд. На територији општине Гаџин Хан, НСЗ усклађује понуду и тражњу на тржишту рада, посредује између предузећа, центара за обуку и школа, игра активну улогу у развоју локалних стратегија и програма запошљавања.

НСЗ је институција која организовано брине о незапосленима општине. Незапослени остварују право на обавештавање о могућностима и условима за запошљавање. НСЗ посредује у запошљавању, врши додатно образовање и обуке, спроводи мере активне политике запошљавања, обезбеђује новчану накнаду за време периода незапослености.

Образовање

Основна школа “Витко и Света”, настала 1984. године интеграцијом школа “Витко Раденковић” у Гаџином Хану и “Света Шарковић” у Личју, налази се на територији Запаља, општина Гаџин Хан, округ Нишавски.

Карта школске мреже по катастарским општинама Општине Гаџин Хан



До 1970. године у општини Гаџин Хан постојало је пет осморазредних школа, и то: Основна школа “Витко Раденковић” у Гаџином Хану, Основна школа “Доситеј Обрадовић” у Горњем Барбешу, Основна школа “Света Шарковић” у Доњем Душнику, Основна школа “Светозар Марковић” у Личју, Основна школа “Вук Караџић” у Великом Крчмиру. Године 1970. извршена је интеграција ових пет школа у две нове: Основну школу “Витко Раденковић” у Гаџином Хану (Гаџин Хан и Горњи Барбеш) и Основну школу “Света Шарковић” у Личју (Личје, Доњи Душник, Велики Крчмир).

Због смањења броја ученика, постојеће две школе интегрисане су у јединствену, која у свом саставу има још четири осморазредне школске јединице (Горњи Барбеш, Доњи Душник, Личје, Велики Крчмир), и још четрнаест четвороразредних (Тасковићи, Марина Кутина, Гркиња, Запаљска Топоница, Дукат, Доње Драговље, Равна Дубрава, Мали Крчмир, Семче, Велики Вртоп), која као таква и данас егзистира. 1993. године број осморазредних школских јединица повећан је за још једну. У Топоници изграђена је нова школа за ученике од I-VIII разреда. Број четвороразредних школских јединица такође је повећан за једну и то у Малом Вртопу, за ученике од I-IV разреда.

Највећи број школа, нарочито подручних одељења, према опреми и комуналној опремљености на граници је минималног стандарда (лоше стање или непостојање физкултурне сале и друге опреме). На територији општине Гаџин Хан не постоји специјална школа за децу ометену у развоју, као и дневни боравак за хендикепирану децу.

Према тренутном броју ученика у осмом разреду свих основних школа на територији општине број будућих средњошколаца ће бити мањи од тренутног, такође се примећује смањење у будућим генерацијама.

Због непостојања средње школе у Гаџином Хану целокупна популација младих уписује средњу школу ван локалне средине.



Привреда

Убрзани функционални развој Гаџиног Хана, који се огледа у порасту његовог функционалног капацитета, карактеристичан је, поред периода по ослобођењу од Турака (функционална трансформација насеља и његово прерастање у чвориште вишег хијерархијског ранга), од 60-их година XX века до данас. У овом периоду развија се индустријска функција, чији су носиоци: Друштвено предузеће за производњу конфекције и плетенина "Затекс" (380 радника), Грађевинско предузеће "Рад" (79 запослених), формирано 1975. године, Деоничарско друштво за производњу арматуре "МИН-АГХ" (160 радника), основано 1980. године, и погон "ЕИ Пластика" из Ниша (73 радника), који је почео са радом 1961. године. У последњих 15 година већина ових предузећа је смањила производњу или знатно смањила број запослених након приватизације.

Привредна предузећа, у општини Гаџин Хан, последњих година бележе стални пад производње, због лоших услова пословања, реструктурисања или приватизације. АГХ – фабрика арматуре, ЕЛИД – фабрика каблова, фабрика текстила „Затекс“, „Ресор“ – фабрика комуналне опреме су предузећа која чине окосницу привреде Општине и у њима је запослено око 400 радника. У укупном развоју Општине значајно место имају мала и средња предузећа и предузетници. Ове фирме више нису активне.

Занатска функција, у односу на развојну фазу између два светска рата, има негативан тренд. Према општинској евиденцији, 2003. године радило је 13 занатских радњи (6 производних и 7 услужних делатности). Трговинско-угоститељска функција, као и претходна, има локални значај. Огледа се у раду 19 малопродајних објеката (11 је власништво приватног сектора) и 7 угоститељских радњи.

Економски развој општине Гаџин Хан првенствено је базиран на развоју МСП и предузетништва у области пољопривреде, туризма и прерађивачке делатности.

Иако подаци о уделу појединих сектора посматрано према броју запослених показују да је највећи број запослен у прерађивачкој индустрији мора се узети у обзир да су ово подаци само о привредним друштвима. Број регистрованих сеоских газдинстава овде није узет у обзир. Такође није узет у обзир ни број власника самосталних занатских радњи, као и њихови запослени. Када се ови подаци узму у обзир, дати индикатор се односи само на укупно 37,40% запослених.

Структура сектора приватних предузетника показује да се они претежно баве услужним делатностима и да имају велику флексибилност ка тржишним променама.

Број регистрованих привредних субјеката на 1000 становника	2005.	2006.	2007.
Република Србија	29	39	43
Општина	5	7	9

Извор: Локална самоуправа

Просечна бруто зарада у општини Гаџин Хан износи:

Просечна бруто зарада (у рсд)	2003.	2004.	2005.	2006.	2007.	2008.	2009.	2010.
Република Србија	16.661	20.555	25.514	31.745	38.744	45.674	44.147	47.450
Општина	10.414	10.866	14.813	17.419	22.655	26.036	23.637	26.124
%	62,51	52,86	58,06	54,87	58,47	57,0	53,5	55,1

Извор: Локална самоуправа

На основу ових показатеља види се да, иако просечна бруто зарада показује номинални раст, када се упореди са Републичким просеком показују се велике осцилације. Велики пад



је био 2004. године када је са 62,51% она пала на свега 52,86%. Ово је била последица транзиције и приватизације појединих друштвених предузећа која је довела како до отпуштања радне снаге, а тиме и до смањења укупних зарада.

Постепени пораст бруто зараде пре свега се односи на приватни сектор, односно сектор МСПП који запошљава највећи број становника општине Гаџин Хан.

Према подацима, на подручју општине Гаџин Хан регистровано је 84 приватних предузећа и 701 радња.

Не треба сметнути с ума ни чињеницу да се у последњих пет до шест година, када су се у Србији отворили озбиљнији инвестициони процеси на пољу пољопривреде и туризма, није појавио/појавили јаки субјекти с претензијама ширења и развоја значајније пољопривредне, туристичке и/или хотелске структуре у Општини. Интерес постоји само на пољу некретнина, а с обзиром да су земљишта и некретнине још увек јефтине, дошло је до одређених мањих активности, које међутим не могу битије пореметити стабилност тржишта. Према томе, на овом подручју, као уосталом у Србији у целини, нема значајнијих МСПП, како у пољопривреди тако и у туризму, који би могли покренути развој овог подручја.

Подручје општине Гаџин Хан према квалитету земљишта и климатских услова погодно је за развој пољопривреде, а посебно за гајење јагодичастог воћа (јагода, малина, купина и вишања), кукуруза, ситнолиснатог дувана, а посебне услове има за развој сточарства, јер 37,2% укупног пољопривредног земљишта је под ливадама и пашњацима. Значајно је напоменути да је Сува планина, која већинским делом припада подручју општине Гаџин Хан, имала највећи број оваца у старој Југославији.

Укупна површина територије општине Гаџин Хан износи 326 км² од чега на пољопривредну површину отпада 18.201 ха, а на шумску 10.610 ха. По подацима Републичког завода за статистику Општина располаже са 17.577 ха коришћених пољопривредних површина (пољопривредна друштва, задруге и породична газдинства). Од овог броја хектара у породичним газдинствима је 14.816 ха, односно 84,30% од укупно коришћених пољопривредних површина

Институције за подршку МСП и предузетништву

Од институционалне подршке сектору МСПП све присутне институције су републичког и/или регионалног карактера, тако да се на територији општине Гаџин Хан не налази седиште ни једне институције за подршку сектору. Од значајнијих регионалних институција територију општине Гаџин Хан покривају следеће институције са седиштем у Нишу:

Регионална агенција за развој МСП и предузетништва, д.о.о., Ниш. Ова агенција је део Републичке мреже за подршку сектору МСПП. Она пружа директне услуге МСПП сектору, и то у следећим областима: информисање, консалтинг, едукација промоција и др. Основана је јуна 2002. године, у оквиру Програма Европске агенције за реконструкцију „Нефинансијска подршка сектору МСП и предузетништву у Србији“, када се поред агенције у Нишу формирало још 6 сличних широм Србије. Као прва институција присутна „на терену“ Регионална агенција од свог оснивања пружа нефинансијску подршку правовремено и под повољним условима. С обзиром да је Агенција део Мреже стручне подршке за подстицање развоја МСПП на нивоу Србије, преко ње се реализују многи програми Владе, односно Републичке агенције за развој МСПП. У 2009. години Агенција је посебно била активна у подршци сектору код конкурисања за „Start-up“ кредите Фонда за развој Републике Србије, подржаном од стране Министарства економије и регионалног развоја и Републичке агенције за развој МСПП.

Бизнис инкубатор центар. Овај инкубатор је основан уз подршку Владе краљевине Норвешке кроз тзв. SINTEF програм. Инкубатор је лоциран у оквиру Машинске индустрије и у њему је тренутно смештено 12 станара. Основни задатак Инкубатора је да обезбеди повољне услове за раст и развој бизниса, што пре свега подразумева подршку у простору, информацијама, консалтингу, промоцији, едукацији и др. Станари бизнис инкубатора, по правилу требају бити предузећа или предузетничке идеје са високим потенцијалом раста,



заснованих на иновацијама и високом технолошком нивоу.

Регионална привредна комора, Ниш. Она је део коморског система Србије и покрива територију Нишавског, Топличког и Пиротског округа. Комора је по дефиницији представник и промотер привреде конкретног региона, чије интересе и заступа.

Министарство економије и регионалног развоја – пружа нефинансијску и финансијску подршку малим и средњих предузећима и предузетништву преко свог сектора за подршку малим и средњим предузећима и предузетништву. 21. јуна 2003 године, Република Србија је потписала Европску Повељу о малим предузећима и обавезала се да ће радити у складу са начинима деловања која важе у Европској унији, узимајући у обзир потребе малих предузећа. Што се тиче финансијске помоћи Министарство економије и регионалног развоја нуди следеће могућности: субвенционисане кредите за привреду и грађане, »start up« кредите за почетнике, кредити за подстицај и развој предузећа и предузетништва у најнеразвијенијим општинама, кредити за ублажавање последица економске кризе и кредити за подстицање искоришћења иновација

Министарство економије и регионалног развоја такође подржава развој кластера и осталих начина привредног удруживања.

Републичка агенција за развој малих и средњих предузећа и предузетништва је основана са основним циљем да подржи (помогне, саветује и заштити) развој и интересе МСП сектора, што треба да допринесе уравнотежењу привредне структуре, динамизирању привредног развоја и оживљавању економских токова у земљи.

Фонд за развој Републике Србије има за циљ подстицање динамичног привредног раста, односно стварање привредне структуре прилагођене модерној, према свету отвореној тржишној привреди. Повољни кредити Фонда су значајан подстицај за привреду.

СИЕПА је Агенција за страна улагања и промоцију извоза која помаже српским предузећима да извезу своје производе и услуге и постану конкурентнија на страним тржиштима. Са друге стране, промовисањем могућности за улагања и пружањем помоћи страним инвеститорима да започну пословање у Србији, активно ради на отварању нових радних места, покретању домаће привреде, трансферу технологија и преношењу нових знања и вештина.



Пољопривреда

Пољопривреда и село годинама су били на маргинама друштва у Србији због чега су миграције становништва из сеоских насеља према градским срединама биле неминовност. Овакве тенденције утицале су на промену социјалне структуре сеоског и градског становништва.

Социо-демографска структура становништва у сеоским насељима општине Гаџин Хан се драстично променила последњих неколико деценија. Миграциони процеси су посебно изражени у брдско-планинским селима, тако да су она данас готово празна, са малим бројем становника и старачким домаћинствима. Села у општини Гаџин Хан су суочена са депопулацијом, социјално-економском несигурношћу, социјалним проблемима, незапосленостју и сиромаштвом.

Сеоска насеља се намећу као значајни чиниоци у производњи хране и унапређења пољопривреде и руралног развоја иако се сеоско становништво поред пољопривреде бави и другим делатностима. Из ових разлога је неопходно предузети одређене мере за развој пољопривреде као стратешке гране развоја.

Тренутна ситуација се огледа у чињеници да се удео млађе популације смањује, док се проценат старијег становништва повећава. Из села су мигрирали млађи и образованији, а остали старији и мање образовани грађани. Забрињава податак о смањењу броја домаћинства која приход остварују искључиво од пољопривреде, јер би она требало да буду носиоци развоја пољопривреде и руралног развоја. Промене и тенденције које су захватиле структуру становништва, сеоска насеља, величину породичних газдинстава и поседовну структуру породичних газдинстава, утицале су на њихов раст и развој, али и развој пољопривреде и села. Значајнији развој пољопривреде и села могућ је једино ангажовањем свих расположивих потенцијала укључујући ту и целокупно активно становништва, односно све чланове породичног газдинства.

Пољопривредно становништво, према активности и полу, по попису из 2002. године

Пољопривредно становништво	
Свега	1458
Женско	726
Активно пољопривредно становништво	
Свега	1159
Женско	556
Индивидуални пољопривредници	
Свега	1148
Женско	551
Издржавано пољопривредно становништво	
Свега	299
Женско	170
Од тога	
Домаћице	39
Деца предшколског узраста	51
Ученици основних школа	38
Ученици средњих школа	28
Студенти	2
Остало	141

Извор: Локална самоуправа попис из 2002. године



Према дефиницији Републичког завода за статистику, домаћинство са пољопривредним газдинством је свако домаћинство које користи најмање 10 ари обрадивог земљишта, или поседује:

- најмање једну краву и теле
- једну краву и јуне
- једну краву и два одрасла грла ситне стоке исте врсте
- 5 одраслих оваца
- 3 одрасле свиње
- 40 одраслих грла оваца и свиња заједно
- 50 комада одрасле живине
- 20 кошница пчела.

Непољопривредна газдинства су газдинства у којима приходи потичу од члана, односно од чланова газдинства који обављају непољопривредна занимања или обављају неко пољопривредно занимање, али ван свог газдинства или приход потиче од пензије, од друге имовине, социјалне помоћи или неке друге врсте сталних примања. Мешовита газдинства су она у којима се истовремено остварују приходи који карактеришу пољопривредна и приходи који карактеришу непољопривредна газдинства. Газдинства без прихода су она у којима је непознат извор прихода или приход потиче од издржавалаца (укључујући и правна лица) која нису чланови газдинства.

У следећој табели приказана је структура пољопривредних површина породичних газдинстава у општини Гаџин Хан.

Породична газдинства

Пољопривредна површина	14816
Оранице и баште	
Укупно	8805
Од тога	
Жито	3837
Индустријско биље	5
Повртно биље	1168
Крмно биље	3419
Воћњаци	1200
Виногради	270
Ливаде	2029
Пашњаци	2512

Извор: Републички завод за статистику

Породична газдинства обухватају пољопривредна газдинства, непољопривредна, мешовита и газдинства без прихода. Пољопривредна газдинства су она у којима сви приходи потичу од индивидуалних пољопривредника на газдинству. Из табеле се види да су пашњаци, ливаде, крмно биље и жита најзаступљенија у структури пољопривредних површина породичних газдинстава у општини Гаџин Хан.

Пољопривредна производња

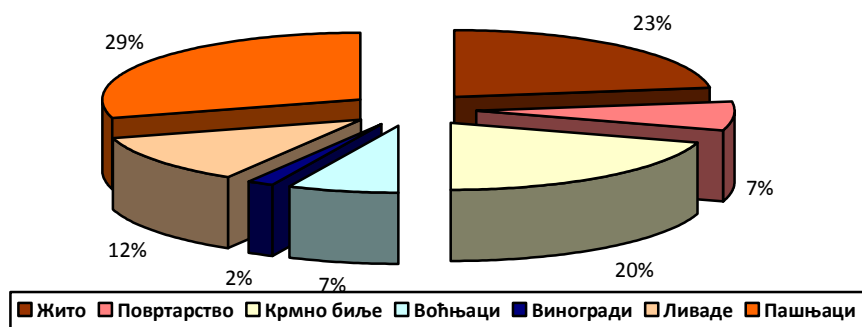
Подручје општине Гаџин Хан према квалитету земљишта и климатских услова погодно је за развој пољопривреде, а посебно за гајење јагодичастог воћа (јагода, малина, купина и вишања), кукуруза, ситнолиснатог дувана, а посебне услове има за развој сточарства, јер 37,2% укупног пољопривредног земљишта је под ливадама и пашњацима. Значајно је напоменути да је Сува планина, која већинским делом припада подручју општине Гаџин Хан, имала највећи број оваца у старој Југославији.



Укупна површина територије општине Гаџин Хан износи 325 км² од чега на пољопривредну површину отпада 18.201 ха, а на шумску 10.610 ха. По подацима Републичког завода за статистику Општина располаже са 17.577 ха коришћених пољопривредних површина (пољопривредна друштва, задруге и породична газдинства). Од овог броја хектара у породичним газдинствима је 14.816 ха, односно 84,30% од укупно коришћених пољопривредних површина.

Структура коришћења пољопривредног земљишта

	Жито	Повртарство	Крмно биље	Воћњаци	Виногради	Ливаде	Пашњаци
ха	3.837	1.168	3.419	1.200	270	2.029	4.959



Као што се из предходне табеле и графика види, највећи део пољопривредног земљишта се користи као пашњаци и за узгој жита, а затим за крмно биље.

Већ на основу структуре коришћења земљишта јасно је да је сточарство доминантна пољопривредна делатност у општини Гаџин Хан.

Ратарство

Пшеница и кукуруз се гаје искључиво на приватним пољопривредним газдинствима и по подацима Републичког завода за статистику остварени приноси у 2007. години су:

Ратарство – производња пшенице и кукуруза

	Просечан принос пшенице (кг/ха)	Просечан принос кукуруза (кг/ха)
Република Србија	3.060	3.037
Нишавски округ	1.883	1.210
Општина Гаџин Хан	2.110	1.130

Извор: Републички завод за статистику

По приносима пшенице, пољопривредници општине Гаџин Хан имају боље резултате него што је просек Нишавског округа, али су и даље далеко испод просека Републике.

Повртарство

На територији општине Гаџин Хан од повртарских култура највише се гаје пасуљ и кромпир. У наредној табели дати су упоредни подаци о количинама пасуља и кромпира произведеним на ниову државе, округа и општине Гаџин Хан.

Повртарство – производња повртног биља

	Пасуљ (кг/ха)	Кромпир (кг/ха)
Република Србија	947	
Нишавски округ	546	6.080
Општина Гаџин Хан	216	3.986

Извор: Републички завод за статистику



Повртарску производњу је неопходно јаче промовисати, едуковати пољопривреднике, урадити анализу земљишта како би се установило да ли пољопривредницима треба предложити промену сетвене структуре и њихов озбиљнији прелазак на производњу поврћа, у циљу стварања основе за развој прерађивачких МСП.

Воћарство и виноградарство

Када је реч о воћарству, иако постоје одлични географски, климатски услови за развој ове гране пољопривреде, приноси и даље нису задовољавајући, па и сама зарада искључиво зависи од тржишних кретања, без великог утицаја самих произвођача. У наредном периоду неопходно је развити већу подршку за развој МСП у преради воћарских и виноградарских производа.

Воћарство и виноградарство – производња јабука, шљива и грожђа

	Јабуре (кг/1 стабло)	Шљиве (кг/1стабло)	Виногради (кг/1чокот)
Република Србија	16,3	16,2	1,1
Нишавски округ	11,6	8,9	0,8
Општина Гаџин Хан	7,4	6,0	0,5

Извор: Републички завод за статистику

У општини Гаџин Хан под воћњацима се налази 1061,63 ха који се налазе у свим селима. Доминира модел мешовите производње где један или већина произвођача имају више различитих воћних врста са малим бројем стабала. Детаљнији подаци о производњи јабука, шљива и винограда у 2007. години дати су у следећој табели. Целокупна производња је углавном намењена задовољењу сопствених потреба и са малим вишковима за тржиште.

Воћарска производња у општини Гаџин Хан карактерише се екстензивношћу, малим приносима по стаблу или јединици површине, превазиђеним сортиментом, ниском профитабилношћу и врло слабом конкурентском моћи. Преовлађујући модел воћарске производње је мешовити, где је заступљено више врста и још више сорти. Од врста доминира шљива у оквиру које је најзаступљенији стенлеј, чачанска рана и родна, као и старе аутохтоне сорте. Засади су релативно стари, са великим растојањима садње, неправилно формираних крошњи, а у њима недостаје велики број стабала која су полумљена и искрчена. Новији засади, којих има релативно мало у општини Гаџин Хан, су сорте стенлеј, полуинтензивног типа и у релативно доброј кондицији

Производња воћа и грожђа, 2007.

Јабуре	
Број родних стабала	67390
Принос, укупан, t	498
Принос, по једном стаблу, kg	7.4
Шљиве	
Број родних стабала	473400
Принос, укупан, t	2857
Принос, по једном стаблу, kg	6.0
Виногради	
Број родних чокота, хиљаде	1429
Принос, укупан, t	690
Принос, по једном чокоту, kg	0.5

Извор: Републички завод за статистику

Поред шљива заступљена је јабука са мноштвом старих и новијих сорти. Од новијих сорти доминирају ајдаред, златни делишес и црвени делишес, а од старих аутохтоне сорте будим-



ка, сенабија, колачара и илињача. Такође су у великом обиму заступљене врло примитивне сорте и спонтане сеаначе. Поред оваквих засада има и велики број новијих савременијих засада са интензивнијом густином садње, али са доминантним већ превазиђеним сортама ајдаредом и златним делишесом. Као и код шљиве и код јабуке су велика растојања садње, високо формиране крошње, без адекватне агротехнике, при чему је отежана и нега и берба.

По заступљености у воћарству на трећем месту је вишња, а углавном је заступљена облачинска сорта. Засади су били у доброј кондицији стандардне густине садње и редовне родности што је власницима доносило релативно добре приходе. Међутим, због лоших откупних цена ови засади су запуштени у последње 2-3 године.

Засади купина, јагода и малина су били заступљени у већини села са сортама новијег датума. Мало је засада где је примењена новија технологија гајења јагоде на фолији и у пластеницима. Последњих година, због цене, бележи се пад производње ових култура. Опстају само највећи и најупорнији произвођачи. Друге воћне врсте (крушке, трешње) гаје се углавном екстензивно, за сопствене потребе, а само вишкови у родним годинама иду на локално тржиште.

Природни услови за биљну производњу

Биљна производња превасходно зависи од климатских и земљишних услова. На територији општине Гаџин Хан владају повољни услови за гајење великог броја ратарских, повртарских и воћарских врста, као и за заснивање овчарске, козарске, говедарске и живинарске производње у области сточарства. На то указује садашња структура биљне и сточарске производње, коју чине многе биљне врсте и ранији добри резултати у сточарству. Клима је умерено-континенталног типа, где се разликују четири годишња доба.

Клима Гаџиног Хана се може описати као умерено-континентална са топлим и сувим летима и хладним, снежним зимама. Апсолутно максималне температуре ваздуха јављају се у периоду од маја до септембра и износе преко 30°C, док у јулу и августу температуре ваздуха су преко 35°C. Температуре изнад 40°C измерене су 2007., 2003. и 2000. године. У току летњих месеци дневне и ноћне температуре се разликују за око 10°C.

Годишње у просеку падне 543 мм кише. Најкишовитији месеци су мај, јун и октобар.

Доминантан ветар је северозападни, који је константан током целе године и спада у групу благог поветарца по Бофоровој скали (брзина ветра 1,6 – 3,3 м/с). У летњим месецима поред северозападног ветра чести су и ветрови из правца истока и севера, који се, такође, могу сврстати у групу благих поветараца. Релативна влажност ваздуха у летњем периоду је мала. У периоду од 1993–2007. године средња вредност релативне влажности ваздуха од маја до септембра износи 67%, док је средња вредност релативне влажности ваздуха за месеце јул и август 64%.

Први мразеви се јављају у другој и трећој декади октобра, а последњи у другој декади априла. Безмразни период траје око 5,5 месеци, што омогућава успешно гајење великог броја биљних врста. У току године сунце сија око 2100 часова. Трајање сунчевог сјаја је веома изражено у току пролећних и летњих месеци, што није случај са касним јесењим и зимским месецима. Зато се може закључити да у току вегетационе сезоне постоји повољан светлосни режим за гајење биљака, док у осталом делу године осунчаност може битиограничавајући фактор за пољопривреду. Треба имати у виду да је нарочито осетљива производња у заштићеном простору, посебно за поједине врсте поврћа и расад дувана.

У табели 11 приказан је преглед површина пољопривредног земљишта по катастарским општинама у општини. Подручје општине Гаџин Хан према квалитету земљишта и климатских услова погодно је за гајење јагодичастог воћа (јагода, малина, купина и вишања), кукуруза, ситнолиснатог дувана, а посебне услове има за развој сточарства, јер 37,2% укупног пољопривредног земљишта је под ливадама и пашњацима. Познато је да је Сува планина, која већинским делом припада подручју општине Гаџин Хан имала највећи број оваца у бившој Југославији.



Стање ратарске и повртарске производње

Пољопривредно земљиште је најобимнији ресурс, простире се на 18.373 ха (56,5% укупне површине). Оранице и баште простиру се на 53% пољопривредног земљишта, воћњаци заузимају 7,2%, виногради 2,6%, ливаде 10% и пашњаци 27,2%. Индивидуални сектор располаже са 84% укупног пољопривредног земљишта. Према званичним статистичким подацима Општине Гаџин Хан укупне пољопривредне површине износе 18.152,54 хектара, укупно обрадиво земљиште 14.008,29 ха, њиве 10901,40 ха, баште 33,87 ха, воћњаци 1.061,63 ха, виногради 502,52 ха и ливаде 1.508,86 ха, пашњаци 4.039,31 ха и осталог земљишта 104,94 ха. Ови подаци су представљени у следећој табели.



СТРАТЕГИЈА ОДРЖИВОГ РАЗВОЈА ОПШТИНЕ
ГАЏИН ХАН 2012-2022



Преглед површина пољопривредног земљишта по катастарским општинама

Ред бр.	Катастарска Општина	Пољопривредно земљиште у ха									
		Обрадиво пољопривредно земљиште у ха						Пашњаци	Трстици и мочваре	Остало земљиште	Укупно
		Њиве	Вртови	Воњњаци	Виногради	Ливаде	Укупно				
1	2	3	4	5	6(1+2+3+4+5)	7	8	9	10 (6+7+8+9)		
1	Драговље	454.7381	0.0000	59.7563	13.4365	44.0693	572.0002	82.5916	0.00	0.2816	654.8734
2	Барбеш	231.4489	3.8188	17.3795	20.0110	38.5157	311.1739	27.4672	0.00	34.4250	373.0661
3	Душник	149.4362	0.1984	26.3772	4.5262	15.4712	196.0092	47.7141	0.00	0.5508	244.2741
4	Д.Пољана	157.7087	0.0000	20.0277	5.1819	17.5248	200.4431	27.6185	0.00	0.0000	228.0616
5	Дукат	379.8273	1.2460	13.1772	20.9094	37.9530	453.1128	35.5351	0.00	4.0303	492.6782
6	Гаре	182.7904	0.0000	22.8391	8.7581	5.1036	219.4912	133.0287	0.00	0.0000	352.5199
7	Гаџин Хан	355.8429	1.30.53	23.8750	31.5323	18.8484	431.4039	38.9025	0.00	0.5277	470.8341
8	Драговље	454.2770	0.0000	67.8049	8.0469	46.7558	576.8846	88.5979	0.00	0.2076	665.6901
9	Г.Власе	494.3539	4.6375	32.9781	30.9604	61.7088	624.6387	75.2186	0.00	7.7042	707.5615
10	Барбеш	689.7297	2.2630	25.6248	28.8875	65.0715	811.5765	67.8049	0.00	6.6385	886.0199
11	Душник	270.6857	3.7500	17.8611	8.2072	7.9812	308.4852	153.6785	0.00	0.5417	462.7054
12	Гркиња	592.3890	4.8393	59.4230	36.1345	55.2480	748.0337	59.8422	0.00	11.7311	819.6070
13	Јагличје	200.3228	0.0000	33.0877	20.6046	10.6003	264.6154	95.8435	0.00	0.7451	361.2040
14	Калетинац	194.1727	0.0000	12.7751	0.6026	18.7409	226.2913	141.8662	0.00	0.3244	368.4819
15	Копривница	327.0965	0.0000	30.9900	33.4183	26.8797	418.3845	87.5571	0.00	0.0000	505.9416
16	Краставче	308.3564	0.0000	31.5846	10.2841	22.0293	372.2544	82.8679	0.00	2.6732	457.7955
17	Личје	615.0671	0.0000	117.2786	13.7945	106.8013	852.9415	97.9023	0.00	0.8058	951.6496
18	Крчимир	149.2723	0.0000	10.4625	2.1923	89.1902	251.1173	356.1376	0.00	0.0952	607.3501
19	Мали Врто	173.6402	1.1692	16.7446	0.8853	20.5367	212.9760	21.2044	0.00	0.1155	234.2959
20	М.Кутина	273.5678	2.4088	13.1129	17.1799	24.4549	330.7243	30.0050	0.00	8.5379	369.2672
21	Миљковац	144.7906	0.0000	22.0274	2.5537	13.3886	182.7603	39.7896	0.00	0.2419	222.7918
22	Ново Село	116.5711	0.0000	19.6238	29.9282	1.4972	167.6203	30.4208	0.00	0.4960	198.5371
23	Овсињинац	277.2765	0.0000	24.9114	1.5786	39.7164	343.4829	45.0094	0.00	0.3062	388.7985
24	Р.Дубрава	432.3564	0.0000	82.6762	9.9420	39.9378	564.9124	19.7614	0.00	1.0245	585.6983
25	Семче	287.6171	0.0000	23.7510	4.0062	38.1454	353.5197	14.0008	0.00	0.3307	367.8512
26	Сопотница	331.4110	4.5384	37.4710	12.4857	41.5767	427.4828	164.0027	0.00	0.6193	592.1048
27	Тасковићи	291.4567	0.0000	21.6882	24.1599	22.5009	359.8057	119.4872	0.00	2.4842	481.7771
28	Топоница	472.2246	2.7516	18.9114	52.9387	8.4173	555.2436	51.2034	0.00	4.1453	610.5923
29	В.Крчимир	686.7742	0.0000	39.6138	16.6502	250.0178	993.0560	849.5336	0.00	8.1971	1850.7867
30	В.Вртоп	371.4999	0.0000	30.3426	1.8783	125.8200	529.5408	383.6746	0.00	0.3642	913.5796
31	Виландрица	199.1849	0.9472	14.3274	6.1380	26.2988	246.8963	20.0204	0.00	4.7563	271.6730
32	Шебет	154.6975	0.0000	12.3954	2.4109	127.9518	297.4556	463.7986	0.00	0.1390	761.3932
33	Ћелије	169.2175	0.0000	15.9265	7.1053	16.6817	208.9310	45.1886	0.00	0.2441	254.3637
34	Чаровац	311.6037	0.0000	44.8082	15.1892	23.4261	395.0272	42.0314	0.00	1.6569	438.7155
	УКУПНО	10901.4053	33.8735	1061.6342	502.5184	1508.8611	14008.2923	4039.3063	0.00	104.9413	18152.5399

Извор: Локална самоуправа



Сточарство

Сточарство је веома важна област пољопривреде, из које се добијају висококвалитетне животне намирнице и други производи, који представљају важне сировине за већи број индустријских грана и домаћу радност (месо, млеко, јаја, маст, мед, сировине за индустрију одеће и обуће, вуна, кожа, крзно, перје итд.). С друге стране, из сточарства се као споредни производ у биљну производњу враћа стајњак, веома битно средство за одржавање структуре и плодности земљишта.

Што се сточарства тиче у општини Гаџин Хан подаци показују да је Општина која је некада била лидер у сточарској производњи на републичком нивоу сада не може да достигне ни просек Округа.

	Број говеда (на 100 ха пољ. пов.)	Број свиња (на 100 ха пољ. пов.)	Број оваца (на 100 ха пољ. пов.)
Република Србија	22	76	32
Нишавски округ	16	55	18
Општина Гаџин Хан	14	27	9

Извор: Републички завод за статистику

У домаћинствима у општини Гаџин Хан углавном је заступљен екстензиван начин производње у сточарству. Овај начин производње одвија се кроз више модела. Од фармских животиња гаје се говеда, овце, козе, свиње, живина и коњи. Сточарска производња бележи знатан пад последњих 15 година, у износу 30-50%. У овчарству забележен је пад више од 50%. Знатан пад је забележен и у говедарству, у износу од 60%. Подаци о укупном броју говеда, свиња, оваца и живине за 2007. годину дати су у следећој табели.

Број грла стоке, стање 01.12.2007. године

Говеда	
Укупно	2536
Од тога: краве И степене јунице	2237
Свиње	
Укупно	4738
Од тога: крмаче и супрасне назимице	1053
Овце	
Укупно	1669
Од тога: овце за приплод	1390
Живина	
Укупно	41963
Број говеда на 100 ха пољ.површине	14
Број свиња на 100 ха пољ. површине	27
Број оваца на 100 ха пољ. површине	9

Извор: Републички завод за статистику

У највећем броју домаћинстава заступљена је мешовита производња у сточарству, и то најчешће комбинација гајења крава, оваца или коза, живине и свиња. Код гајења преживара у равничарским селима држање је најчешће стајско, а у неким селима у брдско-планинском подручју, заступљено је стајско и пашњачко држање. У општини није заступљено интензивно гајење свиња. Гајење свиња углавном се одвија за потребе домаћинстава. У општини Гаџин Хан према статистичким подацима заступљено је 1508 ха ливада, у малом обиму површине под крмним биљем и 4039 ха пашњака. Приватна газдинства су величине просечно 2-3 ха, од чега је обрадиво 50%, уситњено на велики број парцела веома малих површина (најчешће површине 10-30 ари). Број грла фармских животиња према подацима Ветеринарске станице



износи: говеда око 1200, свиња 3000-4000, оваца око 2000 и коза око 1500. На територији општине Гаџин Хан не постоји регистровано удружење одгајивача фармских животиња.

Оцена стања сточарства

Сточарска производња у општини Гаџин Хан у целини је неразвијена због ниске производности и недовољне заступљености фармских животиња по јединици пољопривредне површине. Она углавном задовољава потребе становништва у потрошњи због слабе куповне моћи становништва.

У последњих неколико година на сточарску производњу утицали су бројни чиниоци од којих су неки имали изразито негативне ефекте. Биланс сточарске производње показује висок несклад између постојећег стања и реалних ресурса, па је то полазна основа за концепирање адекватне развојне Стратегије која би се састојала у повећању свих аспеката сточарске производње.

Предности општине Гаџин Хан се огледају у:

- релативно погодним природним условима (земљиште, клима),
- наговештајима боље аграрне политике (подстицаји, спољна трговина) и законских мера,
- малом, али ипак присутном подршком надлежних институција (Управа за ветерину, Узгојно-селекцијска служба, Стручна пољопривредна служба, пољопривредни заводи, факултети), и
- спремности фармера да се едукују и прилагођавају тржишним условима.

Недостаци општине Гаџин Хан су:

- лоша поседовна структура (уситњени поседи),
- девастирани пашњаци,
- лош расни састав,
- неразвијено тржиште,
- скромна техничко-технолошка опремљености газдинстава, и
- неповољни финансијски услови (подстицајни фондови, кредити и сл.).

Општина Гаџин Хан има услове за гајење фармских животиња. Кад је реч о природним условима општина Гаџин Хан поседује брдска и планинска подручја која су веома повољна за развој овчарства, козарства и говедарства.

Овчарство

Према расположивим подацима тренутно се у општини Гаџин Хан гаји око 2000 приплодних оваца. Број оваца, који износи 9 на 100 ха земљишта, указује на изузетне могућности за повећање. У прилог томе иде чињеница да је, на пример, 1961. године на територији општине Гаџин Хан гајено око 20.000 оваца. На територији ове општине површина под пашњацима износи 4039 ха и 1508 ха ливада. У расном саставу оваца доминирају мелези праменке (сврљишка, оплемењена пиротска) и нема уматичених оваца. У општини Гаџин Хан има око 10 значајнијих произвођача (у Личју, Малом Крчимиру, Семчу, Великом Вртопу, Шебету, Горњем Драговљу и Запањској Топоници). Тржиште

за јагњеће месо постоји, али цена је на ниском нивоу. Код оваца су присутне бројне болести, као што су: заразна шепавост, ентеротоксемија оваца и дизентерија јагњади, маститис оваца, фасциолоза и стронгилидоза. На територији општине Гаџин Хан не постоји регистровано удружење одгајивача оваца.

Козарство

Према подацима стручњака Ветеринарске службе у општини Гаџин Хан козарством се озбиљније бави мали број произвођача, мада се у многим домаћинствима гаји једна до две козе, које у старачким домаћинствима замењују краве. Број коза по домаћинству која гаје ову



врсту животиња креће се од 1-20, а најчешће 1-2. Од раса заступљене су балканска коза, алпина и мелези. Присутна је варијабилност и неуједначаност у погледу испољавања, како морфолошких тако и производних, а нарочито репродуктивних особина. Услови гајења коза су крајње неадекватни, стаје у зоохигијенском смислу неодговарајуће, а исхрана углавном веома оскудна. Производња у козарству у овој општини углавном није тржишно оријентисана. Према мишљењу стручњака из Ветеринарске станице у општини Гаџин Хан постоје изузетни ресурси за развој козарске производње, односно сматра се да козарство може бити врло перспективна производња не само у овој општини, већ и целом Нишавском региону.

Говедарство

На основу статистичких података говедарска производња у општини Гаџин Хан обухвата око 1200 грла млечних крава. Број грла износи 7 на 100 ха земљишта. У расном саставу доминира домаће шарено говече у типу сименталца. Вештачким осемењавањем обухваћено је око 200 грла. За вештачко осемењавање се користи семе бикова сименталске расе. Вештачко осемењавање крава у општини није регресирано.

Значајнији произвођачи по питању држања млечних крава (5–11 крава) на територији Општине Гаџин Хан налазе се у Гркињи, Личју, Равној Дубрави и Горњем Драговљу. Тов јунади заступљен је у неколико домаћинстава у селима Горњи Душник и Дукат.

Према извештају Ветеринарске станице Гаџин Хан присутне болести говеда на територији општине су: маститис, стерилитет, метилжавост и стронгилидоза. Често услед неправилне исхране крава само зеленом масом, јављају се индигестије и проливи код младунчади.

У домаћинствима у општини Гаџин Хан углавном је заступљен традиционални начин производње у говедарству. Овај начин производње се одвија углавном кроз 2 модела. Први модел подразумева мешовито газдинство у коме број крава са пратећим подмлатком износи најчешће 1 до 2, нешто ређе 3 до 4. Други модел подразумева мешовито газдинство и број крава у говедарској производњи од 5 до 10. Овај модел заступљен је код око 5% произвођача који се баве сточарском производњом. Од раса најзаступљенија је домаће шарено у типу сименталца и сименталац. Исхрана крава се углавном своди на коришћење сена и у мањој мери концентрованог оброка. Дневна производња млека у овим моделима износи продечно од 5 до 10 литара.

Живинарска производња

У општини Гаџин Хан данас се гаји око 20.000 кокоши носилца који се држе у екстензивним условима, углавном за сопствене потребе домаћинстава. Према подацима Ветеринарске станице Гаџин Хан у општини тренутно постоји само један значајнији произвођач јаја за конзум који поседује око 4000 кокоши носилца.

У општини постоји већи број произвођача бројлера који тове 100-200 бројлера. Ова производња званично нигде није регистрована. Присутне болести код живине су: салмонелоза, Маркова болест, заразни бронхитис и кокцидиоза.

Пчеларство

Данас у Србији постоји око 9.000 пчелара, организованих преко 200 локалних пчеларских друштава и регистрованих у јединствени Савез пчеларских организација Србије. Међутим, процењује се да укупан број пчелара износи око 30.000. Укупан број кошница износи 32.000, међу којима доминирају савремени типови кошница, и то: Лангстрот Рут (ЛР), Дадант Блат (ДБ) и Алберти Жнидершич.

У општини Гаџин Хан постоји удружење пчелара, али је са малом активношћу. Биљни покривач у општини Гаџин Хан је, такође, веома разноврстан и према проценама стручњака омогућује знатно проширење пчеларске производње, а постоји интересовање пољопривредника и нарочито пензионера. Пчеларство је заступљено у већини села општине Гаџин Хан, а нарочито у селима Горњи Барбеш, Виландрица, Гркиња, Чагровац, Сопотница, Шебет и



Доњи Душник. Број кошница пчела се креће од 20 до 50 по произвођачу.

Велики природни потенцијали које општина Гаџин Хан поседује такође гарантују да се од медоносне пчеле на овом подручју могу очекивати много већи приноси пчелињих производа. Садашњи принос меда креће се око 150 тона на годишњем нивоу. Треба истаћи да је пласман меда неуређен и без икакве контроле у општини.



Инфраструктура

Степен изграђености и стање путне мреже на територији Заплања је незадовољавајуће. Од 142 км категорисаних путева, 54 км су регионални, а 88 км су локални путеви. Преко територије Општине пролазе три регионална путна правца:

- Р-241 Никола Тесла - Гаџин Хан - Доњи Душник – Равна Дубрава (33 км)
- Р-242 Гаџин Хан - Заплањска Топоница - Ауто пут (16 км)
- Р-124 Барје - Ступница (5 км)

Последњих година захваљујући Министарству инфраструктуре и предузећу Путеви Србије, извршена је обнова и санација путне инфраструктуре на регионалним путним правцима Р-241, Р-242, Р-124.

Регионални путни правци су у лошем стању и захтевају хитну реконструкцију и модернизацију. Приоритет требају имати наставак започетих радова на реконструкцији и модернизацији пута Р-241 који пролази кроз већи део Општине и повезује највећи број села у оквиру ње. Локална путна мрежа је недовољно развијена.

У перспективи развоја туризма у Заплању као важан чинилац потребно је унапредити и даље развијати постојећу саобраћајну инфраструктуру. Потребно је обновити постојеће и саградити нове путне објекте (бензинске пумпе, ауто сервисе, путну сигнализацију, паркиралишта и мотеле).

Последњих година захваљујући Министарству инфраструктуре и предузећу Путеви Србије, извршена је обнова и санација путне инфраструктуре на регионалним путним правцима Р-241, Р-242, Р-124.

Снабдевање водом у Општини је разнолико што ће рећи да се један део снабдева организовано преко водовода који захвата воду са врела у Доњем Душнику којим газдује ЈП Дирекција за комуналне делатности и изградњу Гаџин Хан и други, где свака МЗ има свој, један или више водовода.

Са водовода Г. Душник, Гаџин Хан чији је капацитет 22 л/с снабдевају се:

- Гаџин Хан са 13 лит/с,
- М. Кутина са 3 лит/с,
- Краставче са 1,5 лит/с,
- Д. Пољана са 0,6 лит/с

Одавде се изводи закључак да се губи скоро 3 до 4 л/с, што ће рећи да је неопходна реконструкција овог водовода, којим иначе газдује и управља ЈП Дирекција. Што се тиче осталих водовода њима газдују Водне заједнице при МЗ сваког насеља.

Може се рећи генерално за све сеоске водоводе да има великих проблема и да се ту морају тражити другачија решења, како због биолошке, тако и хемијске исправности, са једне стране, тако и због проблема везаних за капацитете и могућности поједнаког коришћења од стране мештана.



Туризам и спорт

Основне карактеристике туристичког промета подручја Општине Гаџин Хан – Заплања су следеће:

- Подручје Заплања и околине у 2006. години је посетило 446 туриста који су остварили 1.857 ноћења;
- Може се напоменути да између 2.000 и 3.000 излетника и ловаца дође на хајку на вукове у фебруару и летњи и зимски успон на Трем;
- Највећи број ноћења остварен је у Доњем Душнику где се налази и једини хотел
- Учешће укупног броја долазака на подручју Заплања у укупним доласцима Републике Србије је занемарљиво и неупоредиво.

Просечан број ноћења туриста у 2009. години*

	Домаћи	Страни
Република Србија	3,9	2,3
Нишавски округ	5,0	1,4
Општина Гаџин Хан	2,2	1,3

Извор: Локална самоуправа

* Просечан број ноћења туриста израчунат је дељењем броја ноћења с бројем туриста. Пошто се туриста региструје у сваком месту где борави, у случају промене места долази до његовог поновног исказивања, односно дуплирања. Стога је, вероватно, и просечан број ноћења туриста, израчунат на овај начин, мањи од стварног.

Значајан показатељ у туризму је кретање броја домаћих и страних туриста током више узастопних година.

Година	Укупно туриста	Домаћих	Страних
2003.	446	442	4
2004.	584	579	5
2005.	426	412	14
2006.	446	442	4
2007.	793	763	30
2008.	300	232	68
2009.	275	147	128

Извор: Локална самоуправа



На подручју Заплања постоји Хотел "Трем" у Доњем Душнику који је реновиран 2004. године и располаже са 90 лежаја у 1/2, 1/3 и 1/4 собама са купатилом и централним грејањем, рестораном и терасом са 200 места, ТВ салом, учионицом, уређеним тереном за мале спортове (кошарка, одбојка, мали фудбал). Поред хотела постоји и новосаграђени ловачки дом изнад Калетинца. Хотел није у функцији.

Такође, постоје и функционишу и сеоска домаћинства спремна за пријем туриста, али без обављене категоризације.

Из приказаног туристичког промета може се за-

кључити да је низак број евидентираних туристичких долазака и ноћења повезан са неразвијеним и недовољним бројем смештајних капацитета, као и ниским нивоом искоришћености капацитета, али и неадекватним одговором на постојеће захтеве тржишта.

Општина поседује усвојен стратешки документ: “Стратегију развоја туризма општине Гаџин Хан – Заплања из 2009. године”, која је основ за све акције у овој области. Стратегија је показала да Заплање поседује врло широк спектар постојећих ресурса и атракција, који би се, на средњи и дужи рок, могли туристички комерцијализовати.

Брзина и начини туристификације овог ширег, с природом и културом, богатог подручја, пре свега ће зависити од успешности реализације пројекта “Заплање као српски туристички ресорт посебног интереса”.



Razmer:

Карта: Туристичке атракције на простору туристичке дестинације „Заплање“

У перспективи развоја туризма у Заплању као важан чинилац потребно је унапредити и даље развијати постојећу саобраћајну инфраструктуру. Потребно је обновити постојеће и саградити нове путне објекте (бензинске пумпе, ауто сервисе, путну сигнализацију, паркиралишта и мотеле).

Спорт

У оквиру Савеза спортова општине Гаџин Хан постоји школа фудбала и фудбалски клуб “Заплањац” који окупља око сто чланова у разним категоријама. ФК “Заплањац” се такмичи у Нишкој зони, а у току године се одржава низ спортских манифестација турнирског карактера.



Животна средина

Општина Гаџин Хан као основу свог економског развоја и развоја МСП и предузетништва сматра пре свега развој пољопривреде и развој туризма. Из тих разлога заштита животне средине игра пресудну улогу у економском развоју Општине.

Систематска мерења и редовно праћење стања су неопходни како би се постигли жељени циљеви унапређења раста и развоја МСП и предузетништва.

Тренутна ситуација показује да општина Гаџин Хан иако поседује План интегрисаног управљања комуналним отпадом, још увек није развила добар систем праћења еколошких фактора на својој територији.

Због нејасноћа око реализације пројекта управљања комуналним отпадом, још увек недефинисане локације око изградње регионалне депоније Ниш, као и још многих других детаља предвиђа се да се један део простора уреди у сврху прикупљања отпада и то у атару села Горњег Власа.

Превасходно ће се ићи на солуцију одвожења комуналног отпада на Нишку депонију, јер количину смећа, број становника који се предвиђа и још многих других чињеница утицаће на даљи ток око тога да ли ће планирана локација заиста бити у функцији третмана отпада или ће општина Гаџин Хан све количине "извозити" на локацију ван њеног подручја.

Морфолошки састав комуналног отпада за Гаџин Хан дат је на слећим табелама (урађен је према подацима ЈП Дирекција за изградњу и комуналне делатности Гаџин Хан):

Тип отпада	Удео у укупној количини (%)	
	Урбана насеља	Сеоска насеља
Органске материје	23,00	30,00
Папир	14,00	8,00
Текстил	4,0	10,00
Метал	1,00	3,00
Пластика	18,00	15,00
Гума	1,00	7,00
Стакло	3,00	2,00

Извор: Локална самоуправа

Стање ваздуха

Посматрамо ли сам географски положај, као и потенцијалне загађиваче, општина Гаџин Хан има квалитетнији ваздух од градова у окружењу. Наиме, потенцијалне загађиваче представљају издувни гасови возила и грејање у зимским месецима, што је мање више и са местима у окружењу. Међутим општина Гаџин Хан има повољније природне услове јер је смештена у подножју Суве планине, Селичевице и Бабишке горе, а ружа ветрова има карактеристике које указују на изражено струјање ваздуха низ Кутинску реку.

Стање воде

У Заплању постоје два врела, једно изнад села Ћелије, а друго у селу Г. Душник. Оба су у подножју Суве планине (кречњачка планина). Кроз ова врела се избацује велика количина воде и отиче у облику потока. Количина воде је различита у различитим годишњим добима.

У општини Гаџин Хан током сваке контроле утврђена је бактериолошка исправност воде јер су у питању планински извори са незагађених подручја.

У већини места на подручју Заплања регулисана је отпадна вода и урађена планска



канализациона мрежа.

У појединим селима на територији Запања у летњим месецима долази до смањења извора текућих вода што је један од већих проблема за становништво. Скоро свако домаћинство има по један бунар али то ипак није довољно јер због великих суша долази до пресушења већег броја извора.

Стање земљишта

Земљиште на територији Општине Гаџин Хан се налази у добром стању. Потенцијални загађивачи земљишта су пољопривредници, из разлога неадекватне употребе пестицида и хибрицида у пољопривредној производњи. Осим тога, пољопривредни произвођачи сав отпадни материјал који се јавља као нус производ примене хербицида и пестицида, одлажу на неприхватљив и погрешан начин, штетан по квалитет и загађеност земљишта и по животну средину уопште.



Здравствена и социјална заштита

Здравствена заштита

Основни видови здравствене заштите обављају се у Дому здравља у Гацином Хану и 7 амбуланти са 77 запослених. Дом здравља је, првенствено, организација примарне здравствене заштите, али такође је и установа превентивне здравствене заштите, која својом организационом структуром и људским ресурсима игра битну улогу у подизању квалитета живота, посебно осетљивих група грађана, препознавању симптома насиља у породици, сузбијању болести зависности, процени психо-физичких способности, контроли и подстицају рађања итд. Рад Дома здравља одређен је Законом о здравственој заштити, Законом о здравственом осигурању и другим актима.

Код извесног броја младих људи у општини Гацин Хан присутне су промене социјално-емоционалне равнотеже, психофизиолошке промене и промене понашања. Најизраженији проблем је у појави појачаног конзумирања алкохола.

У оквиру промене социјално-емоционалне равнотеже изражене су депресивне тенденције, анксиозни поремећаји са паничним нападима, поремећај прилагођавања, опсесивно-компулсивни поремећаји, проблеми идентификације, смањено интересовање и интелектуална радозналост као и пад самопоуздања.

Промене психофизиолошке равнотеже су мање изражене и често су последица поремећеног биолошког ритма (касни изласци у ноћним сатима, спавање током дана до касних послеподневних сати), које самим тим утичу на њихову интелектуалну ефикасност.

У оквиру промена понашања младих нема изражене агресивности и аутоагресивности, али је више присутна пасивност младих и њихова изолација. Најизраженија је токсикоманија и то конзумирање алкохола и дувана, на првом месту, а после тога конзумирање наркотика. До данас у општини не постоји тачна евиденција броја младих који конзумирају алкохол, дуван и наркотике.

Социјална заштита

Главни носилац и реализатор активности из делокруга социјалне заштите на територији општине Гацин Хан је Центар за социјални рад.

Делатност Центра за социјални рад усмерена је ка остваривању права која су предвиђена Законом о социјалној заштити и обезбеђивању социјалне сигурности и породично-правне заштите у складу са Породичним законом. Корисницима се пружа новчана помоћ у виду материјалног обезбеђења сиромашних, додатка за негу и помоћ оболелих, збрињавања у установама социјалне заштите и другим породицама, као и једнократне новчане накнаде које се обезбеђују лицима у стању социјалне потребе.

Услуге које се пружају у Центру односе се на информисање, саветодавни рад, посредовање и заступање корисника, као и процену потреба корисника и планирање даљих активности, све поменуто у сарадњи са корисником увек када је то могуће. Постоји потреба за услугама психосоцијалне подршке од стране клиничког тарапеута када су у питању интезивније психичке тегобе и поремећаји у понашању, као и неког вида социјалног становања којим би се обезбеђивало привремено и трајно збрињавање припадника рањивих група..

Центар се посебно бави децом и младима.

Центар има пет стручних радника и то: 2 социјална радника, 1 правника, 1 психолога и 1 педагога.

Број корисника социјалне заштите 2007. године износио је 829, а 2009. године 980 лица што је повећање од 9,36%.



Структура корисника услуга Центра за социјални рад

Структура корисника у 2007. години		Структура корисника у 2008. години	
Малолетна лица	299	Малолетна лица	354
Пунолетна лица	530	Пунолетна лица	626

Извор: Центар за социјални рад Гаџин Хан.

Према евиденцији Центра за социјални рад, укупан број угрожених младих и деце у општини Гаџин Хан у 2008. години је 354, од чега је број деце без родитељског старања 9, а социјално-материјално угрожених младих је 205; 73 је из породица са поремећеним породичним односима, ометених у развоју има 7 док их је 7 са поремећајима у понашању; 54 особе се воде под категоријом остала деца и омладина.

Запошљавање рањивих категорија становништва

Национална служба за запошљавање ради на основу Закона о запошљавању, Закона о раду, Закона о евиденцијама у области рада, Закона о запошљавању инвалида, Статута, Правилника о раду итд. НСЗ усклађује понуду и тражњу на тржишту рада, посредује између предузећа, центара за обуку и школа, игра активну улогу у развоју локалних стратегија и програма запошљавања.

НСЗ је институција која организовано брине о незапосленима општине. Незапослени остварују право на обавештавање о могућностима и условима за запошљавање; посредовање у запошљавању; додатно образовање и обуку; мере активне политике запошљавања; новчану накнаду за време незапослености.

Према евиденцији Националне службе за запошљавање из децембра 2009. године, у Општини је укупно 962 незапослених лица од чега је 424 жена. По школској спреми са ССС и КВ је 941, са вишом школском спремом 8, са високом школском стручном спремом 13. Од укупног броја незапослених лица која траже посао по први пут запослење траже 330 од чега 178 жена док у категорији лица која су била у радном односу, односно, радно ангажована, има 632 лица од чега 246 жена.

Када је у питању категорија младих (од 15 до 29 година) према евиденцији НСЗ на територији општине има укупно 296 младих који су незапослени што чини 30,8% од укупног броја незапослених.

Према подацима НЗС, млади су неспремни да раде ван свог занимања. Такође је, према НЗС, присутна спремност младих да раде на црно уз нешто већа примања без пријаве у радни однос.

Оно што посебно брине код једног броја младих јесте и чињеница неспремности да траже посао, као и својеврсне пасивности.



Култура

Општинска библиотека Гаџин Хан најзначајнији је објекат културе у Општини. Основана је као самостална установа Одлуком СО Гаџин Хан, 14. септембра 1998. године. Статус правног лица Библиотека је стекла уписом у регистар Привредног суда у Нишу 30. јула 1999. године. У регистар библиотека, који води Народна – матична библиотека Стеван Сремац у Нишу, уписана је 31. августа 1999. године. Тако је по први пут у историји библио-текарства општине Гаџин Хан основана једна посебна, самостална установа за пружање библиотечарских услуга свим грађанима Запања.

Гаџин Хан је последњих неколико година изашао из анонимности и скренуо пажњу српске јавности на себе својим програмима из културе од републичког значаја, као што су:

- Миљковићеве поетске свечаности установљене 1993. године;
- Југословенска колонија ликовних аматера “17 воденица“ установљена 1977. године;
- Женска ликовна колонија;
- Српски сабор свечарских оркестара.

Ове манифестације се одржавају сваке године у организацији Дома културе Бранко Миљковић подржане од Скупштине Општине Гаџин Хан а под покровитељством Министарства за културу Републике Србије.

Сваке године Библиотека учлани око 300 корисника. Од овог броја највише је деце узраста од 5 до 18 година (око 70%).

Библиотека је у 2002. години заједно са Црвеним крстом из Гаџиног Хана реализовала пројекат “Покретна библиотека”. Возилом Црвеног крста а са књигама и радником Библиотеке, читаоцима удаљених села Општине, књиге су биле доступне на овај начин. Библиотека је те године имала дупло више чланова него иначе (близу 600).



Цивилни (НВО) сектор и информисање

У погледу развијености организација цивилног друштва у општини је изражено одсуство организација, поготово оних које за циљ имају омладински рад и развој омладинских политика. Ситуација је слична са већином општина приближно исте величине у Србији где због сталног одлива младих и депопулације нема довољно људских ресурса који би се на један дуготрајнији начин посветили раду са младима. Осим традиционалних удружења грађана попут ловачких и риболовачких удружења и културно-уметничких друштава нема других удружења. Једна од главних активности општине би требала да буде подршка развоју цивилног сектора било кроз организовање обука за младе или студијске посете другим општинама у Србији са циљем прикупљања знања и искустава и прављења конта-ката тако и кроз евентуално организовање мини-грант шема које би у почетку биле доступне и нерегистрованим и неформалним групама грађана а које би се тицале неког актуелног проблема у општини и из којих би могао да се створ развијен цивилни сектор.

Тренутно су активна следећа удружења:

- Удружење НУЗ (Народни уметници Запања),
- Удружење за плантажно гајење лековитог биља “Сува планина – Продукт”, Доњи Душник,
- Удружење произвођача, прерађивача зачинског, ароматичног и лековитог биља “Засад”, Гацин Хан.

Од медија на територији општине функционише локална Радио телевизија "Охуген" у Гацином Хану са предајником на планини Селичевици.

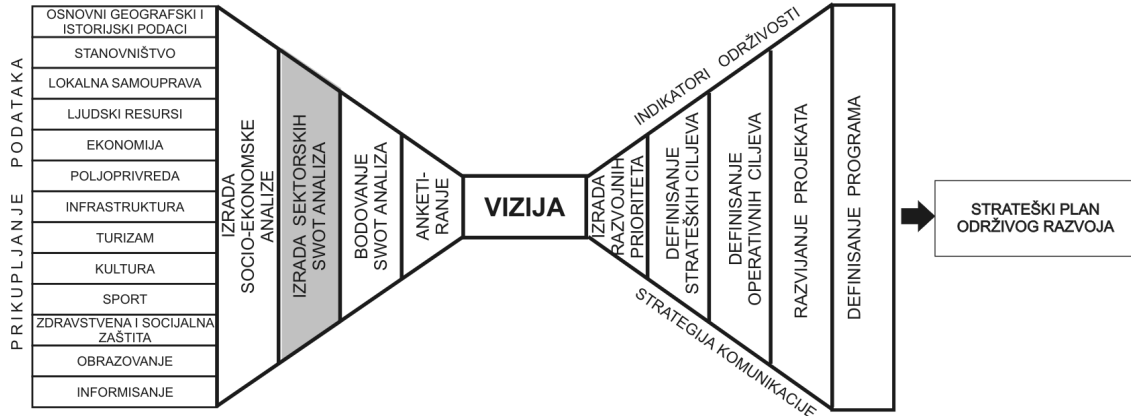
***SWOT АНАЛИЗА ОПШТИНЕ
ГАЏИН ХАН***



**СТРАТЕГИЈА ОДРЖИВОГ РАЗВОЈА ОПШТИНЕ
ГАЏИН ХАН 2012-2022**



Секторске SWOT анализе



Секторске SWOT анализе

SWOT анализа (интерна и екстерна самопроцена локалне заједнице) је методолошки алат који је коришћен у циљу одређивања конкурентске позиције локалне заједнице. Представљао је основни инпут за дефинисање стратешких циљева пре свега, део анализе који се односи на слабости и снаге. Наиме, евидентирани слабости и снаге служе као основа за квалитетно планирање развоја јер ће дефинисани стратешки циљеви, указивати на потребу и начин елиминисања слабости и унапређења снага.

Практичност и веома широку применљивост ове анализе обезбеђује јој једноставност представљена матрицом 2 x 2, у којој се налазе и четири саставна елемента SWOT анализе: **снаге, слабости, шансе и претње**. Снаге и слабости су интерни елементи на које једна локална заједница може да утиче, док шансе и претње представљају екстерне елементе, односно факторе из спољашности на које није могуће утицати.

Снаге су фактори који једном подручју дају предност. Са друге стране, слабости су фактори који представљају препреке развоју локалне заједнице. Шансе су екстерне прилике које треба искористити, док претње означавају негативан екстерни фактор који треба неутралисати.

СНАГЕ	СЛАБОСТИ
ШАНСЕ	ПРЕТЊЕ

SWOT матрица

У општини Гаџин Хан идентификовано је 4 кључне области друштвено-економског развоја, за које су израђене SWOT анализе, а које представљају субјективизацију Социо-економске анализе општине Гаџин Хан:

- Економија, предузетништво и туризам
- Инфраструктура и животна средина
- Квалитет живота (образовање, култура, спорт; здравство и социјална заштита)
- Пољопривреда и рурални развој

Свака од ових области је била предмет посебне анализе Општинског форума и за сваку од њих су прецизно утврђене снаге, слабости, шансе и претње у циљу субјективизације свих података претходно наведених у Социо-економској анализи општине Гаџин Хан.



SWOT анализа: Економија, предузетништво и туризам

Снаге	Слабости
<ul style="list-style-type: none">– Дobar геостратешки положај – близина Коридора 10– Постојање активне општинске туристичке организације– Постоје велики природни потенцијали за развој сеоског, ловног, ђачког и рекреативног туризма– Постојање <i>Стратегије развоја малих и средњих предузећа и предузетништва у општини Гаџин Хан за период 2009 – 2013. година</i>– Постојање <i>Стратегије развоја туризма општине Гаџин Хан – Запања из 2009. године</i>– Постојање услова за развој органске производње као основе за развој прерађивачке индустрије– Општина је фискално конкурентна окружењу– Ниска цена радне снаге– Близина границе – Македонија, Бугарска– Постојање великих површина слободног грађевинског земљишта за изградњу различитих објеката за потребе сектора МСПП– Актуелан пројекат: <i>Запање као српски туристички ресорт посебног интереса</i>– Могућност развоја викенд туризма (Ниш – Гаџин Хан)– Пристојно развијен туристички програм на Сувој планини (планинарење, џип сафари, хајка на вукове и сл.)– Близина Нишког аеродрома	<ul style="list-style-type: none">– Лош квалитет локалних и некатегорисаних путева– Демографско старење становништва општине – неповољне миграције (село-град, већи центри)– Неповољна образовна структура радно способног становништва (0,6% високо образованих становника)– Непостојање предузетничке културе– Непостојање смештајних капацитета и стручног знања из области туризма– Непостојање адекватних институција и организација за обуку и едукацију предузетника– Непостојање адекватних институција и организација за обуку и едукацију из области туризма– Неразвијени прерађивачки капацитети– Непостојање квалитетне и ажурне базе података о МСПП на територији општине– Непостојање адекватне информационе подршке привредницима на локалном нивоу– Недовољно развијена саобраћајна инфраструктура– Застарели постојећи и неопходна изградња нових путних објеката у сврхе развоја туризма (бензинске пумпе, ауто сервиси, путна сигнализација, паркиралишта, мотели)– Велики број регистрованих предузећа која своју делатност обављају на територији града Ниша– Неодстатак инвестиција у привреду и туризам– Непостојање филијале неке од банака– Непостојање медија за потребе подршке маркетингу и промоцији туризма општине
Шансе	Претње
<ul style="list-style-type: none">– Национални и интернационални програми за подршку развоју МСП и туризма– Близина тржишта града Ниша– Постојање регионалне развојне агенције у Нишу– Развој индустрије, посебно прерађивачке, у Нишу и Лесковцу– Постојање регионалних институција и регионалних програма (Регионална привредна комора Ниш и сл)– Присуство интернационалних програма на територији општине Гаџин Хан и града Ниша (LEDIB, HELP, EXCHANGE 2, RSEDP 2, MISP)	<ul style="list-style-type: none">– Постојање конкурентнијих већих, развијенијих, суседних општина и градова Нишавског округа– Неусклађеност школског система са потребама тржишта и савремених технолошких тенденција– Непостојање конзистентних и трајних политика и програма на националном нивоу за поједине области– Дуг период постојања структурне кризе српске привреде– Светска економска криза и ефекти рецесије који неповољно делују на буџете локалних самоуправа и локалну привреду уопште



SWOT анализа: Инфраструктура и животна средина

Снаге	Слабости
<ul style="list-style-type: none">– Близина Коридира 10 – реновирани регионални путеви– Постојање Ј.П. Дирекције за изградњу и комуналне делатности– Предвиђене 3 пословне зоне Генералним урбанистичким планом– Постојање значајних површина слободног неизграђеног грађевинског земљишта, које је конкурентно са својом ниском ценом– Еколошки чиста животна средина– Погодни климатски, еколошки и педолошки услови за производњу здраве хране – органска производња– Потписан споразум о изградњи регионалне депоније– Постојање <i>Локалног плана управљања отпадом на територији општине Гаџин Хан, 2010 – 2020 година</i>	<ul style="list-style-type: none">– Лош квалитет локалних и некатегорисаних путева– Лош квалитет водоводне мреже– Непостојање канализационе мреже у сеоским срединама– Лош квалитет електричне мреже– Постојање дивљих депонија и непостојање регистроване депоније на територији општине– Лоше навике становништва и недовољно развијена свест о значају здраве животне средине и потреби примене еколошких стандарда за њено очување– Недовољна финансијска средства у буџету општине за улагање у капиталне инвестиционе пројекте на територији општине– Непостојање адекватних стручних кадрова из области заштите животне средине
Шансе	Претње
<ul style="list-style-type: none">– Близина два града из различитих округа (Ниш и Лесковац)– Постојање Закона о јавној својини и реституцији– Фондови ЕУ– Присутност међународних донатора– Пројекти и програми НИП-а	<ul style="list-style-type: none">– Утицај светске финансијске кризе на локалне и буџет Републике Србије као и могућност новог таласа рецесије– Нестабилна политичка ситуација– Смањени трансфери у локалне буџете са националног нивоа– Запостављеност општине и региона од стране државе



SWOT анализа: Квалитет живота (образовање, култура, спорт; здравство и социјална заштита)

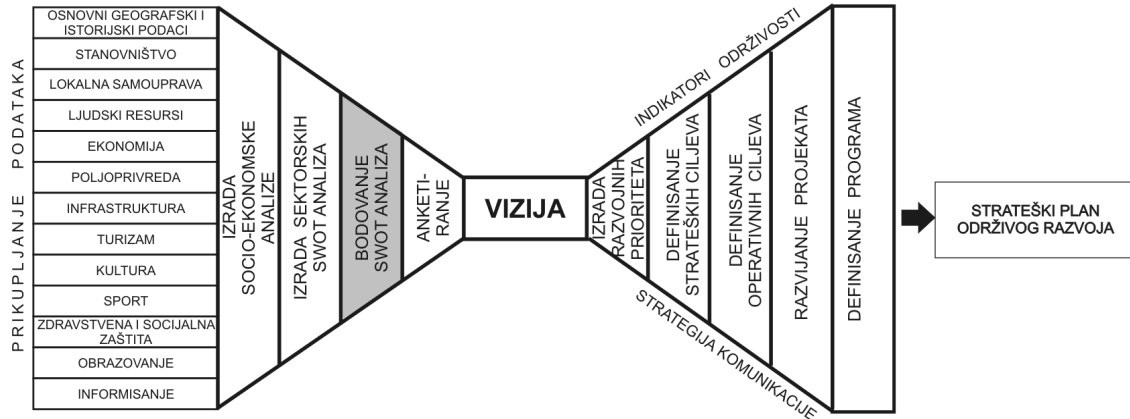
Снаге	Слабости
<ul style="list-style-type: none">– Постојање Народне библиотеке у општини Гаџин Хан– Близина града Ниша– Постојање програма културе од републичког значаја: <i>Миљковићеве поетске свечаности</i>, <i>Југословенска колонија ликовних аматера “17 воденица”</i>, <i>Женска ликовна колонија</i>, <i>Српски сабор свечарских оркестара</i>– Активно је Удружење народних уметника Заплања, НУЗ– У Заплањској Топоници изграђена је нова школа за ученике од I-VIII разреда– Постојање Дома здравља и Центра за социјални рад– Израђен Локални акциони план за унапређење положаја избеглих и интерно расељених лица у општини Гаџин Хан 2010-2014– Израђен Локални акциони план за образовну инклузију рома у општини Гаџин Хан, фебруар-мај 2011. године– Постојање Локалног акционог плана за младе 2010 – 2014.	<ul style="list-style-type: none">– Удаљеност села од образовних, културних и установа здравства и социјалне заштите– Недовољна буџетска средства за организовање богатијег културног живота– Неискоришћеност постојећих капацитета за развој културе, спорта и образовања– Недостатак средњошколских и високошколских установа на територији општине– Недостатак спортских објеката и терена– Изражени процеси депопулације и демографског старења општине– Затварање школских установа по мањим местима– Лоша опремљеност постојећих образовних институција– На територији општине не постоји специјална школа за децу ометену у развоју, као и дневни боравак за хендикепирану децу– Мали број забавних садржаја– Присутне интензивне миграције: село-град, град-већи привредни, културни и образовни центри– Непостојање установа за неформално образовање– Непостојање НВО сектора за потребе едукације и примене принципа доживотног образовања
Шансе	Претње
<ul style="list-style-type: none">– Коришћење средстава донаторских програма из области културе, образовања и спорта– Национални програми из области здравства и социјалне заштите– Добијање кандидатуре за улазак у ЕУ	<ul style="list-style-type: none">– Смањени трансфери општинама са националног нивоа– Општина и регион запостављени од стране државе– Неадекватна законска регулатива – пропорционално прописан број лекара на 1000 становника– Светска економска криза– Конкурентнији суседни градови и општине по питању забавних, спортских и културно-образовних садржаја



SWOT анализа: Пољопривреда и рурални развој

Снаге	Слабости
<ul style="list-style-type: none">– Усмереност становништва на пољопривредну делатност– Чиста животна средина и велике могућности за производњу здраве хране– Повољни географски услови за сточарство (37,2% укупног пољопривредног земљишта је под ливадама и пашњацима) и воћарство– Повољан географски положај општине– Могућност пласмана здраве хране у ЕУ– Повољни услови за развој етно туризма– Повољни услови за гајење јагодичастог воћа (јагода, малина, купина и вишања)– Спремност фармера да се едукују и прилагођавају тржишним условима– Општина Гаџин Хан поседује брдска и планинска подручја која су веома повољна за развој овчарства, козарства и говедарства– Повољни природни услови за производњу лековитог и зачинског биља – значајно развијена производња лековитог биља на територији општине– Постоје два активна удружења за гајење биља: Удружење за плантажно гајење лековитог биља “Сува планина – Продукт”, Доњи Душник, и Удружење произвођача, прерађивача зачинског, ароматичног и лековитог биља “Засад“, Гаџин Хан– Постојање <i>Стратегије развоја пољопривреде у општини Гаџин Хан 2010 – 2015</i>	<ul style="list-style-type: none">– Неповољна старосна структура становништва – велики број старачких домаћинстава– Недостатак савремене механизације и адекватне примене агротехничких мера– Недостатак стручних кадрова– Неедукованост пољопривредних произвођача – недостатак едукативних програма за пољопривреднике– Непостојање тржишта за продају пољопривредних производа – значајна удаљеност од градова и већих тржишта (транспортни трошкови су велики)– Недостатак финансијских средстава за потребе искоришћавања расположивих природних ресурса– Недостатак финансијских средстава за осигурање пољопривредних производа од елементарних непогода– Запуштеност пољопривредних добара– Слаба комуникација између локалне самоуправе и пољопривредних произвођача – локална самоуправа не мотивише довољно пољопривреднике на заједнички рад– Локални пољопривредни произвођачи недовољно посећују сајмове и радионице– Миграција младих са територије општине у веће привредне центре– Смањење броја домаћинстава која приход остварују искључиво од пољопривреде– Лоша поседовна структура (уситњени поседи)– Девастирани пашњаци– Лош расни састав– Нерешени власнички односи над пољопривредним земљиштем
Шансе	Претње
<ul style="list-style-type: none">– Национални програми за едукацију пољопривредника од стране надлежног министарства– Размена искуства са развијенијим руралним срединама већих општина и градова– Коришћење расположивих донаторских средстава за потребе добијања квалитетних грла и објеката за узгој стоке– Стимулисање развоја задругарства од стране државе– Стимулисање развоја породичног пољопривредног газдинства од стране државе– Средства будућих средстава IPA 5 (IPARD – IPA Rural Development) фонда ЕУ– Подршка државе развоју диверсикованих области пољопривредне производње (традиционалним занатима и сеоском туризму)	<ul style="list-style-type: none">– Законска ограничења – ниске цене пољопривредних производа– Неповољне законске регулативе везане за субвенције– Лоша пореска политика– Високе цене репроматеријала и опреме– Лоша кредитна политика за развој пољопривреде

Бодовање SWOT анализа



Бодовање SWOT анализа

Након дефинисаних SWOT анализа спроведена је класификација и приоритетизација слабости и снага по свим областима развоја. Ове активности су веома битне за дефинисање Визије општине Гаџин Хан која је уследила касније и добрим делом произашла из потребе за отклањањем слабости и унапређењем снага општине у будућности.

Критеријуми који су коришћени за одређивање најприоритетнијих слабости били су:

- Да ли слабост / снага показује растући, опадајући или привремени тренд?
- Колико дуго има утицај и када се појавила?
- Да ли је утицај снажан или не?
- Да ли је могуће контролисати тај утицај, односно, појачати га и остварити мултиплицирајући ефекат?

Коришћењем ових критеријума и бодовањем слабости и снага од стране сваког од учесника Општинског форума, дошло се до најприоритетнијих и најзначајнијих које су послужиле за даљи рад на дефинисању изјаве о Визији.

Резултати овог дела рада Општинског форума приказани су у табели конкурентних снага и приоритетних слабости:



КОНКУРЕНТНЕ СНАГЕ							
Економија, предузетништво и туризам		Инфраструктура и животна средина		Пољопривреда и рурални развој		Квалитет живота	
1.	Постоје велики природни потенцијали за развој сеоског, ловног, ђачког и рекреативног туризма	1.	Еколошки чиста животна средина	1.	Чиста животна средина и велике могућности за производњу здраве хране	1.	Постојање Дома здравља и Центра за социјални рад
2.	Могућност развоја викенд туризма	2.	Погодни климатски, еколошки и педолошки услови за производњу здраве хране – органска производња	2.	Повољни услови за гајење јагодичастог воћа (јагода, малина, купина и вишања)	2.	Постојање програма културе од републичког значаја: <i>Миљковићеве поетске свечаности</i> , <i>Југословенска колонија ликовних аматера "17 воденица"</i> , <i>Женска ликовна колонија</i> , <i>Српски сабор свечарских оркестара</i>
3.	Добар геостратешки положај – близина Коридора 10	3.	Постојање Ј.П. Дирекције за изградњу и комуналне делатности	3.	Постојање <i>Стратегије развоја пољопривреде у општини Гаџин Хан 2010 – 2015</i>	3.	Постојање Народне библиотеке у општини Гаџин Хан; Постојање <i>Локалног акционог плана за младе 2010 – 2014.</i>
4.	Постојање <i>Стратегије развоја малих и сред-њих предузећа и предузетништва у општини Гаџин Хан за период 2009 – 2013. година</i>	4.	Постојање <i>Локалног плана управљања отпадом на територији општине Гаџин Хан, 2010 – 2020 година</i>	4.	Повољни географски услови за сточарство (37,2% укупног пољопривредног земљишта је под ливадама и пашњацима) и воћарство	4.	Близина града Ниша
5.	Пристојно развијен туристички програм на Сувој планини (планинарење, џип сафари, хајка на вукове и сл.)	5.	Близина Коридора 10 – реновирано регионално-ни путеви; Постојање значајних површина слободног неизграђеног грађевинског земљишта, које је конкурентно са својом ниском ценом	5.	Усмереност становништва на пољопривредну делатност Повољни природни услови за производњу лековитог и зачинског биља – значајно развијена производња лековитог биља на територији општине	5.	У Заплањској Топоници изграђена је нова шко-ла за ученике од I-VIII разреда



ПРИОРИТЕТНЕ СЛАБОСТИ

Економија, предузетништво и туризам		Инфраструктура и животна средина		Пољопривреда и рурални развој		Квалитет живота	
1.	Демографско старење становништва општине – неповољне миграције (село-град, већи центри)	1.	Недовољна финансијска средства у буџету општине за улагање у капиталне инвестиционе пројекте на територији општине	1.	Неповољна старосна структура становништва – велики број старачких домаћинстава	1.	Недовољна буџетска средства за организовање богатијег културног живота
2.	Непостојање предузетничке културе	2.	Лош квалитет водоводне мреже	2.	Неедукованост пољопривредних произвођача – недостатак едукативних програма за пољопривреднике; Недостатак финансијских средстава за потребе искоришћавања расположивих природних ресурса; Миграција младих са територије општине у веће привредне центре	2.	Изражени процеси депопулације и демографског старења општине Присутне интензивне миграције: село-град, град-већи привредни, културни и образовни центри
3.	Неразвијени прерађивачки капацитети	3.	Постојање дивљих депонија и непостојање регистроване депоније на територији општине	3.	Недостатак стручних кадрова; Непостојање тржишта за продају пољопривредних производа – значајна удаљеност од градова и већих тржишта (транспортни трошкови су велики); Лоша поседовна структура (уситњени поседи)	3.	Неискоришћеност постојећих капацитета за развој културе, спорта и образовања
4.	Неодстатак инвестиција у привреду и туризам; Непостојање филијале неке од банака	4.	Непостојање канализационе мреже у сеоским срединама; Лоше навике становништва и недовољно развијена свест о значају здраве животне средине и потреби примене еколошких стандарда за њено очување	4.	Слаба комуникација између локалне самоуправе и пољопривредних произвођача – локална самоуправа не мотивише довољно пољопривреднике на заједнички рад	4.	Удаљеност села од образовних, културних и установа здравства и социјалне заштите
5.	Неповољна образовна структура радно способног становништва (0,6% високо образованих становника)	5.	Лош квалитет локалних и некатегорисаних путева	5.	Запуштеност пољопривредних добара	5.	Недостатак средњошколских и високошколских установа на територији општине

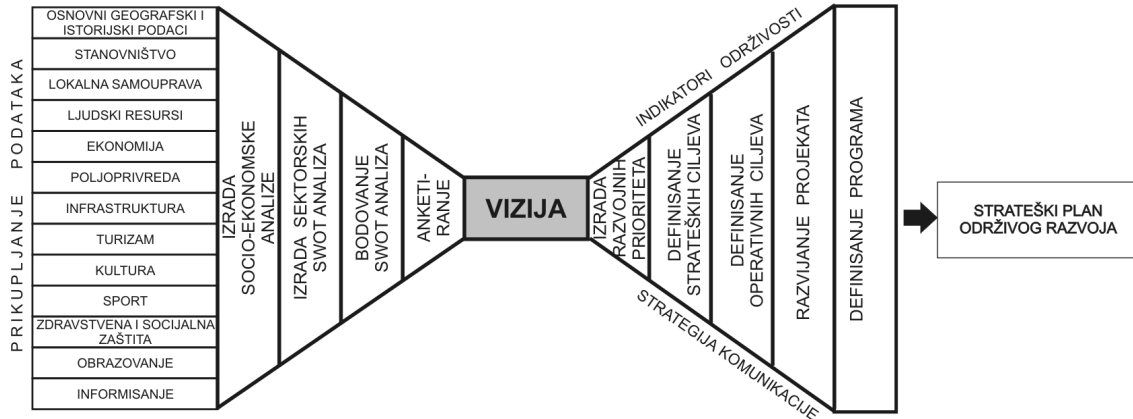
ВИЗИЈА ОПШТИНЕ ГАЏИН ХАН



**СТРАТЕГИЈА ОДРЖИВОГ РАЗВОЈА ОПШТИНЕ
ГАЏИН ХАН 2012-2022**



Визија општине



Визија општине

Визија је ментална слика о томе како становници желе да њихова општина изгледа за 20 година. Артикулисањем изјаве о визији и њеним укључивањем у стратешки документ ствара се слика дестинације до које треба пројектовати пут.

Да би једна визија била квалитетна и да би на прави начин представљала једну локалну заједницу, требало би да има следеће карактеристике:

- Визија треба да буде договорена од стране свих заинтересованих страна
- Описује шта доноси будућност, а не описује како се тамо стиже
- Фокусира се на исходе процеса спровођења стратегије
- Није увек у потпуности остварива, али даје заједници јасно виђење шта се жели постићи
- Она је опис како заинтересоване стране виде своју будућност
- Проистиче из знања формираног кроз социо-економску и SWOT анализу
- Даје се за период од 20 година.

У циљу дефинисања изјаве о визији, која задовољава претходно наведене критеријуме, и укључивања шире заједнице, у раду су коришћена два алата: анкетирање грађана општине и фокус група (Општински форум).

Анкетирање грађана општине спроведено је користећи затворени упитник који је садржао питања неопходна за утврђивање могућег правца за израду изјаве о визији. Након што је локални координатор обрадио све прикупљене анкете, добијен је генерални став грађана са територије општине о проблемима са којима се суочава општина и како их је, евентуално, могуће решити. Ово је био један од улазних елемената за формулисану визију.

Други улазни елемент био је рад фокус групе, кроз који су учесници Општинског форума дошли до изјаве о визији, која на прави начин одсликава жеље, ставове читаве локалне заједнице о томе где она види себе за 20 година.

Поред поменутих два алата, као радни материјал, коришћене су и бодоване снаге и слабости, односно, конкурентне снаге и приоритетне слабости које су учесници Општинског форума узели у обзир приликом формулисања изјаве о визији општине.

Интеграција претходно поменутих елемената неопходна је ако имамо у виду значај саме визије, с обзиром да је она добијена као резултат рада Општинског форума у првом, аналитичком, делу процеса и да представља основу за наставак процеса, односно, спровођење наредних фаза које представљају стратешки део процеса (дефинисање приоритета, циљева, пројеката и програма).



Визија општине Гаџин Хан гласи:

Општина Гаџин Хан је општина која се одликује здравом животном средином, богатом туристичком и пољопривредном понудом и традиционалним гостопримством.

Поред развијене интензивне пољопривредне производње, развијеног сточарства, руралног туризма и занатства, истиче се напредним прерађивачким капацитетима који користе природне и људске ресурсе општине Гаџин Хан. Поред руралног, општина Гаџин Хан поседује и богату понуду ловног, рекреативног и планинског туризма који је везан за природна богатства Суве планине.

Територија Заплања је позната по развијеној органској производњи, здравој, традиционалној храни и квалитетном јагодичастом и коштуњавом воћу, шумским плодовима и лековитом биљу. Поседује дугу традицију у текстилној, електро и машинској производњи као и напредан МСПП сектор са високо развијеним предузетничким духом и културом.

Комунално и урбанистички уређена, општина Гаџин Хан је средина са очуваном животном средином и аутентичном флором и фауном, без дивљих депонија на својој територији. Становништво поседује висок ниво свести о потреби очувања животне средине а општина интензивно користи обновљиве изворе енергије и рециклира отпад.

Општина је безбедна за миран живот без криминала. Одликује се савременим здравственим и системом социјалне заштите који задовољавају потребе свих грађана општине.

Образовни систем је савремен и прилагођен потребама локалне привреде са високо квалификованим младим кадровима који остају у општини. Општина има очуване културне вредности и наслеђе као и организован и богат културни, забавни и спортски живот са традиционалним, национално препознатљивим, манифестацијама.

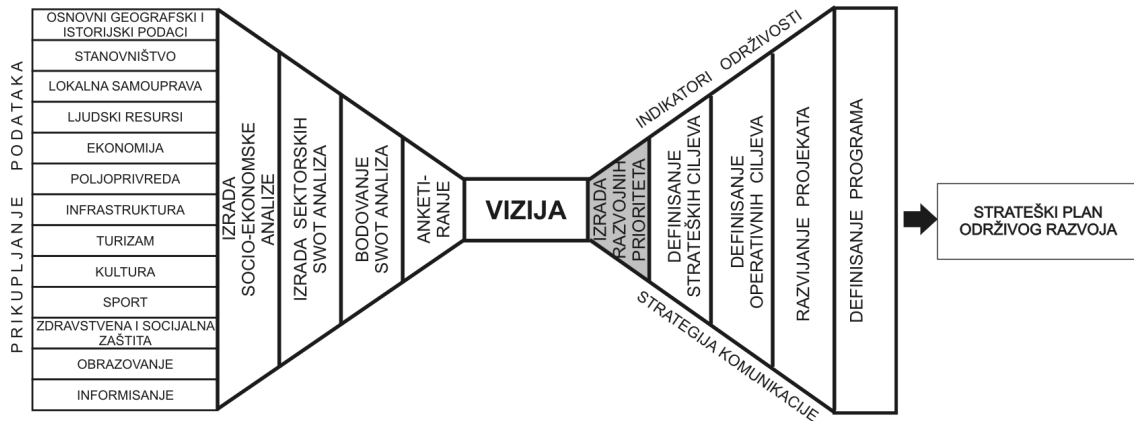
***РАЗВОЈНИ ПРИОРИТЕТИ
ОПШТИНЕ ГАЏИН ХАН***



**СТРАТЕГИЈА ОДРЖИВОГ РАЗВОЈА ОПШТИНЕ
ГАЏИН ХАН 2012-2022**



Развојни приоритети



Развојни приоритети општине

Развојни приоритети су јаснији и конкретнији у односу на визију. Заснивају се, пре свега, на конкурентним снагама и приоритетним слабостима које су резултат SWOT анализе и суштински потичу из визије. Дакле, развојни приоритети представљају специфичне области на које се стратегија фокусира како би достигла визију.

Код избора развојних приоритета, посебна пажња посвећена је следећим питањима:

- Да ли се приоритет односи на специфичности друштвено-економског и политичког окружења?
- Да ли приоритет логично проистиче из визије?
- Какав је утицај тако дефинисаног приоритета на решавање проблема?
- Какав је временски оквир постављених приоритета?

У изради развојних приоритета који ће произвести позитиван утицај на будућност заједнице, коришћен је приступ који подразумева разматрање ситуације описане у SWOT анализи и визије жељене будућности. Пошло се од интерних страна SWOT анализа (конкурентне снаге и приоритетне слабости), на које општина може да утиче, како би се дефинисали правци развоја који ће утицати на ублажавање или отклањање слабих страна, са једне стране, и унапређење, односно, развијање јаких страна општине, са друге стране.

За једну локалну самоуправу, све области развоја су важне. Но, један од елемената квалитетног стратешког планирања је фокусираност. Развојни приоритети су, пре свега, резултат закључака произашлих из анализе индикатора, садржаних у Социо-економској анализи општине Гаџин Хан.

Поштујући све наведене елементе, дефинисани су развојни приоритети општине Гаџин Хан.

Приоритет I:

Развој рурала, локалне економије и туризма

Приоритет II:

Унапређење система здравствене и социјалне заштите

Приоритет III:

Развој образовања, културе и спорта

Приоритет IV:

Унапређење инфраструктуре и заштита животне средине



У периоду између идентификовања развојних приоритета и наредних фаза израде локалне стратегије одрживог развоја, око сваког од развојних приоритета формирана је по једна тематска радна група (ТРГ), за области на које се приоритети односе:

- Рурал, економија и туризам
- Здравство и социјална заштита
- Образовање, култура и спорт
- Инфраструктура и животна средина.

Задатак сваке од формираних тематских радних група, било је дефинисање стратешких и оперативних циљева и формирање листе пројеката (коришћењем OLEDNWORK алата за расписивање пројектних идеја – www.olednetwork.rs/gadzinhan-projekti) и програма, за развојне приоритете. Тематске радне групе су формиране од чланова Општинског форума који је декомпонован према областима интересовања и компетенција и везане су за сваки од дефинисаних развојних приоритета. На тај начин су формирана језгра, накнадно проширивана додатним представницима заинтересованих страна са територије општине.

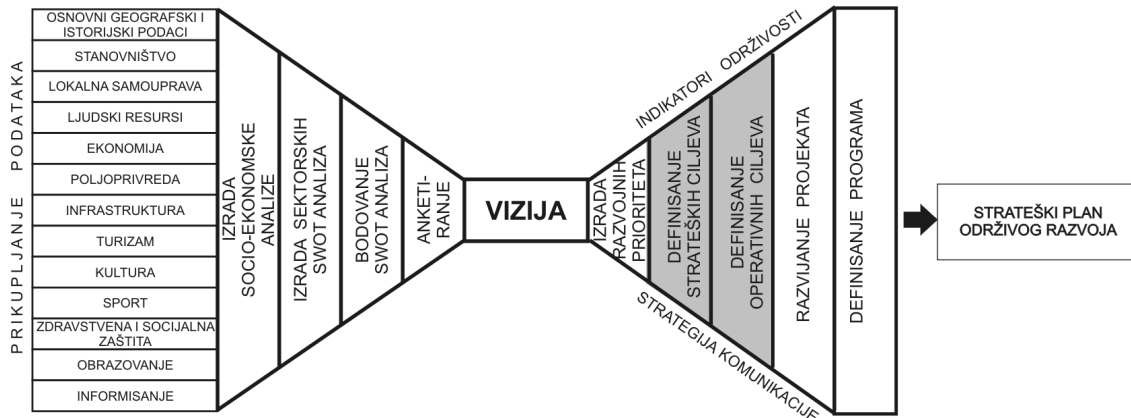
***СТРАТЕШКИ И ОПЕРАТИВНИ
ЦИЉЕВИ ОПШТИНЕ ГАЏИН ХАН***



**СТРАТЕГИЈА ОДРЖИВОГ РАЗВОЈА ОПШТИНЕ
ГАЏИН ХАН 2012-2022**



Стратешки и оперативни циљеви



Стратешки и оперативни циљеви општине

Као што је претходно наведено, формиране тематске радне групе су, у овој фази процеса стратешког планирања, развиле стратешке и оперативне циљеве у оквиру развојних приоритета.

Стратешки циљеви су формулисани декомпоновањем дефинисаног приоритета и јасно су повезани са његовим кључним елементима. Они су послужили као основа за касније дефинисане оперативне циљеве по SMART принципу.

Стратешки циљеви представљају мост између широко дефинисаних приоритета и уже дефинисаних оперативних циљева и представљају генерички назив за сродне групе оперативних циљева, а посебно су битни јер дају основне смернице за касније груписање сродних пројеката у програме.

За сваки од дефинисана четири развојна приоритета, по утврђеној методологији, дефинисана су од 2 до 5 стратешких циљева:

- Први приоритет – пет стратешких циљева;
- Други приоритет – два стратешка циља
- Трећи приоритет – три стратешка циља
- Четврти приоритет – четири стратешка циља.

Стратешки циљеви, везани за резултате SWOT анализе, у комбинацији са кључним сегментима развојног приоритета, давали су одговор на питање ШТА урадити ради достизања постављеног развојног приоритета.

Следећи корак у раду тематских радних група, груписаних око сваког од утврђених приоритета, било је дефинисање оперативних циљева за сваки од утврђених стратешких циљева.

Критеријуми, који су коришћени за дефинисање оперативних циљева:

- Морају да буду доста прецизнији и детаљнији
- Морају да буду мерљиви и да се лако прате
- Морају бити засновани на налазима SWOT анализе
- Морају бити комплементарни и не смеју бити у колизији са другим циљевима
- Трагају за превазилажењем слабости и искоришћавањем могућности
- Један стратешки циљ може имати више оперативних циљева

Друга група критеријума који се делимично поклапају са горњим, а које су такође морали да задовоље дефинисани оперативни циљеви, јесте она која се тиче SMART приступа:

S (specific) – специфичан – Да ли циљ прецизно говори шта треба постићи?

M (measurable) – мерљив – Да ли је дефинисан да може бити мерљив?



A (achievable) – достижан – Да ли се уклапа у визију?

R (realistic) – реалан – Да ли је реалан посматрајући ресурсе?

T (timely) – увремењен – Да ли је временски ограничен?

Оперативни циљ даје одговор на питање КАКО остварити стратешки циљ. Идеја водилца при дефинисању оперативних циљева била су критична питања дефинисана у SWOT и социо-економској анализи.

Чланови тематских радних група су дефинисали четрнаест стратешких циљева и у оквиру њих тридесет шест оперативних циљева, што се јасно може видети на табели, која се налази на наредној страни.



Приоритет	Стратешки и оперативни циљ у оквиру приоритета	
	Стратешки циљ	Оперативни циљ
1. Развој рурала, локалне економије и туризма	1.1. Унапредити примарну пољопривредну производњу путем повећања производних капацитета, уз заштиту природне околине и одрживо коришћење природних ресурса, и едукацијом руралног становништва из различитих области руралне економије	1.1.1. Унапредити сектор лековитог и зачинског биља повећањем производних површина и уз примену савремене технологије у производњи на минимум 25 ха до 2019. године
		1.1.2. Повећати примарне капацитете у области сточарства повећањем сточног фонда за најмање 90% у односу на постојеће стање до 2018. године
		1.1.3. Повећати површине производних засада у области воћарства, виноградарства и повртарства за 80% до 2017. године
		1.1.4. Повећати капацитете у области пчеларства за 50% до 2018. године
		1.1.5. Едуковати минимум 20% руралног становништва из различитих области руралне економије до 2018. године
	1.2. Унапредити прерађивачке и складишне капацитете пољопривредних производа кроз модернизацију постојећих и изградњу нових капацитета	1.2.1. Модернизовати постојеће и изградити најмање 3 нова капацитета у области прераде и паковања зачинског и лековитог биља до 2019. године
		1.2.2. Повећати прерађивачке капацитете у области воћарства, виноградарства, повртарства и сточарства за 80% до 2017. године.
		1.2.3. Повећати складишне капацитете пољопривредних производа за 70% до 2017. године у односу на укупне тренутне капацитете
	1.3. Унапредити процес удруживања пољопривредника јачањем капацитета постојећих и формирањем нових удружења и асоцијација пољопривредних произвођача	1.3.1. Формирати и технички опремити најмање 3 удружења / асоцијације пољопривредника до 2018. године
		1.3.2. Унапредити људске и техничке капацитете постојећих удружења пољопривредника кроз едукацију чланова и опремање најмање 3 канцеларије до 2017. године
	1.4. Подржати развој предузетништва кроз развој традиционалних заната, МСПП-а и подршку осталим активностима које могу допринети стварању економско одрживих заједница привлачним за живот људи	1.4.1. Унапредити сектор традиционалног занатства за 100% до 2018. године у односу на постојеће стање путем едукације и повећањем броја занатских радњи
		1.4.2. Унапредити ниво производних и услужних делатности кроз повећање броја МСПП за 50% у односу на постојећи ниво до 2017. године
		1.4.3. Унапредити рад постојећих и формирати минимум 3 нова удружења у области МСП до 2017. године
	1.5. Унапредити развој туризма кроз подизање институционалних и инфраструктурних капацитета, промоцију туристичких потенцијала и едукацију руралног становништва о пружању услуга у сеоском туризму	1.5.1. До 2017. године унапредити понуду у сеоском туризму путем повећање смештајних капацитета на минимум 15 категоризованих домаћинстава
		1.5.2. До 2020. године изградити најмање 15 km бициклистичких, пешачких и планинарских стаза за потребе унапређења понуде у области туризма
		1.5.3. Унапредити инфраструктуру и пратеће објекте у области ловног, планинарског и риболовног туризма за минимум 70% до 2018. године
		1.5.4. Унапредити промоцију туристичких потенцијала кроз едукацију 3 туристичка водича, унапређење постојеће манифестације Заплањски залогај и покретање још минимум 2 нове манифестације у области руралног туризма до 2018. године



Приоритет	Стратешки и оперативни циљ у оквиру приоритета	
	Стратешки циљ	Оперативни циљ
2. Унапређење система здравствене и социјалне заштите	2.1. Унапредити систем здравствене заштите кроз отварање нових и унапређење техничких и просторних капацитета постојећих здравствених установа уз континуирану едукацију запослених у здравству	2.1.1. До 2022. године изградити најмање 2 нове амбуланте и 1 болницу и реконструисати све постојеће објекте здравствене заштите уз повећање просторних капацитета за минимум 50%
		2.1.2. Подићи ниво техничке опремљености свих установа из области здравствене заштите за минимум 100% до 2022. године
		2.1.3. За 150% повећан број запослених у здравству и до 80% постојећих кадрова прошло програме стручног усавршавања до 2022. године
	2.2. Унапредити систем социјалне заштите кроз стварање услова за комплетну и трајну ванинституционалну и институционалну заштиту и побољшање квалитета живота становништва општине уз континуирану едукацију запослених у области социјалне заштите	2.2.1. До 2022. године унапредити систем институционалне и ванинституционалне социјалне заштите тако да 100% корисника буде задовољно квалитетом пружених услуга
2.2.2. До 2022. године повећати број запослених у социјалној заштити према нормативима и стандардима за преко 200% у циљу адекватног задовољавања потреба корисника у институционалној и ванинституционалној заштити и континуирано стручно усавршавање свих постојећих и потенцијалних пружалаца услуга		

Приоритет	Стратешки и оперативни циљ у оквиру приоритета	
	Стратешки циљ	Оперативни циљ
3. Развој образовања, културе и спорта	3.1. Изградити и реконструисати школске објекте и технички их опремити модерним училима и модернизовати систем формалног и неформалног образовања за све узрасте.	3.1.1. Повећати ниво инвестиција за доградњу, реконструкцију и техничко опремање школских објеката и кабинета на територији општине за максимално 80 % до 2022.
		3.1.2. Повећати ниво едукованости становништва за максимално 50% кроз систем формалног и неформалног образовања без обзира на узраст до 2020. године умрежавањем школских институција са невладиним сектором
	3.2. Очувати културно историјско наслеђе кроз изградњу, реконструкцију и техничко опремање објеката од културно-историјског значаја и унапредити квалитет живота становништва општине из области културе обогаћењем програмских садржаја	3.2.1. До 2020. године повећати ниво улагања у изградњу и реконструкцију објеката од културно-историјског значаја за максимално 80 %
		3.2.2. Унапредити систем организације и реализације културних манифестација кроз повећање финансијских улагања и побољшање квалитета културног садржаја за максимално 60 % до 2020. године
	3.3. Афирмисати здраве стилове живота становништва општине, и стварати повољне услове за масовне спортске и рекреативне садржаје, кроз изградњу и реконструкцију спортских објеката и терена за велике и мале спортове	3.3.1. Повећање инвестиција у изградњу спортских објеката и опремање истих адекватном спортском опремом и реквизитима за максимално 100 % до 2022. године
		3.3.2. Унапредити квалитет живота из области спорта формирањем спортских удружења и секција, кроз повећана улагања за максимално 80 % уз организовање спортских манифестација, едукацију кадрова и медијску промоцију аматерског и рекреативног спорта, до 2022. године.



Приоритет	Стратешки и оперативни циљ у оквиру приоритета	
	Стратешки циљ	Оперативни циљ
4. Унапређење инфраструктуре и заштита животне средине	4.1. Унапредити постојеће и изградити нове комуналне дистрибутивне системе на целој територији општине	4.1.1. Повећати покривеност територије општине водоводном мрежом за 20% доградњом постојећег дистрибутивног система и реконструисати 60% постојеће водоводне мреже до краја 2022. године
		4.1.2. Доградити 45 km канализационе мреже и изградити два постројења за биолошко пречишћавање на територији општине до краја 2022. године
	4.2. Развој еколошке свести и успостављање свеобухватног система управљања отпадним материјама	4.2.1. Увести нове и проширити постојеће програме, формалног и неформалног, еколошког образовања формирањем по једне ЕКО секције у свакој основној школи на територији општине и организовати по једну ЕКО трибину на месечном нивоу у циљу адекватне заштите животне средине до почетка школске 2012/2013. године
		4.2.2. Санирати 90% неуређених депонија, извршити рекултивацију земљишта и формирати 2 дворишта за селекцију отпада на територији општине до краја 2022. године
	4.3. Развити саобраћајну инфраструктуру ревитализацијом постојеће и изградњом нове локалне путне мреже	4.3.1. Изградити 12 km новог коловоза и реконструисати 25 km локалних путева до 2022. године
		4.3.2. Реконструисати 20% регионалне саобраћајне инфраструктуре која пролази кроз територију општине Гаџин Хан до 2022. године
	4.4. Побољшати енергетску ефикасност општине, у складу са принципима очувања животне средине, уз значајно коришћење обновљивих извора енергије	4.4.1. Побољшати енергетску ефикасност кроз реконструкцију јавног осветљења заменом 100% постојећих светилки савременим и коришћењем 5% обновљивих извора од укупне потрошње електричне и топлотне енергије у јавним објектима општине до краја 2022. године
		4.4.2. Повећати енергетску ефикасност у 60% јавних објеката на територији општине до краја 2022. године

Стратешки и оперативни циљеви у оквиру приоритета



**СТРАТЕГИЈА ОДРЖИВОГ РАЗВОЈА ОПШТИНЕ
ГАЏИН ХАН 2012-2022**



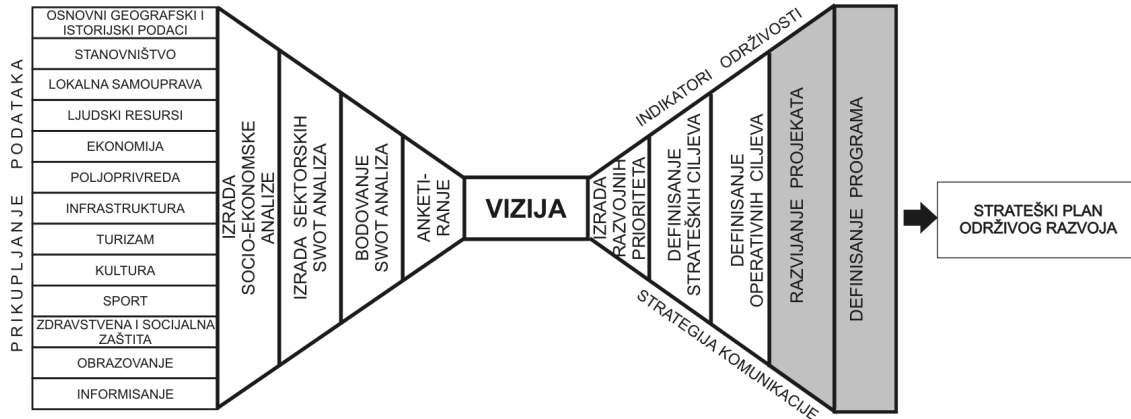
ПРОЈЕКТИ И ПРОГРАМИ



**СТРАТЕГИЈА ОДРЖИВОГ РАЗВОЈА ОПШТИНЕ
ГАЏИН ХАН 2012-2022**



Преглед пројеката и програма



Пројекти и програми општине

Исходиште рада на изради стратешког документа су пројекти чијом се планираном реализацијом остварује директан утицај на одрживи развој општине Гаџин Хан.

Пројекти су конкретизација напора кроз које се област планиране интервенције сужава од општег ка посебном. Они су везани за сваки оперативни циљ дефинисан радом ТРГ.

Чланови радних група су, у овој фази, радили на развијању конкретних пројектних идеја, односно, акција које ће произвести будуће позитивне промене у општини Гаџин Хан, у наредних десет година. Пројектне идеје су дефинисали коришћењем интернет алата OLEDNETWORK (www.olednetwork.rs/gadzinhan-projekti) који је развила Регионална агенција за економски развој Шумадије и Поморавља. Након завршетка процеса уношења пројектних идеја, портал је постао база пројектних идеја која ће бити коришћена у процесу имплементације стратешког документа у годинама које следе.

Свака пројектна идеја образложена је у пројектном обрасцу који садржи кључне елементе сваког пројекта:

- Назив пројекта
- Подносилац
- Сврха пројекта
- Област интервенције
- Оперативни циљ из Стратегије
- Ниво реализације
- Врста пројекта
- Опис
- Очекивани резултати
- Активности
- Услови за имплементацију
- Фактори ризика
- Вредност пројекта
- Трајање пројекта
- Иницијални партнери
- Напомена

Након усвајања финалне листе пројеката, која је подразумевала комплетне пројектне идеје у оквиру сваког од оперативних циљева, сваког стратешког циља, дефинисаног у оквиру сваког приоритета, прешло се на груписање пројеката у развојне програме и то на бази комплементарности пројектних идеја. Идентификација програма је битна због стварања механизма за финансирање и конкретизацију стратешког документа.

У овој фази су основну улогу имали дефинисани стратешки циљевци у оквиру развојних приоритета јер је од њихове обухватности зависило да ли ће програми бити идентични са самим циљевима, или ће се, ако је у оквиру циљева дефинисан велики број пројеката, извршити подела циљева на неколико компоненти које онда постају програми.

Претходно наведени приступ имплементиран је у општини Гаџин Хан и произвео је финалну листу од 85 пројеката и 11 развојних програма, који су распоређени по приоритетима:



Рурал, економија и туризам

1. Програм унапређења примарне пољопривредне производње

Пројекат	Области Интервенције	Оперативни Циљ	Вредност пројекта
1. Радионица за младе – Развој туризма на територији општине	Туризам	1.1.5 - Рурал, економија и туризам	20000 €
2. Отварање канцеларије за едукацију предузетника	Привреда и предузетништво	1.1.5 - Рурал, економија и туризам	80000 €
3. Набавка и додела пластеника за производњу јагодичастог воћа са садним материјалом	Рурал	1.1.3 - Рурал, економија и туризам	100000 €
4. Изградња мини овчарске фарме	Рурал	1.1.2 - Рурал, економија и туризам	250000 €
5. Набавка механизације за обраду, кошење и брање лековитог биља	Рурал	1.1.1 - Рурал, економија и туризам	40000 €
6. Рента - аграр	Привреда и предузетништво, Рурал	1.1.1 - Рурал, економија и туризам	80000 €
7. Набавка садница јагодичастог воћа	Рурал	1.1.3 - Рурал, економија и туризам	50000 €
8. Едукација пољопривредних произвођача из области унапређења пољопривредне производње	Рурал	1.1.5 - Рурал, економија и туризам	10000 €
УКУПНО:			630.000 €



2. Програм унапређења прерађивачких и складишних капацитета и процеса удруживања пољопривредника

Пројекат	Области Интервенције	Оперативни Циљ	Вредност пројекта
1. Повећање производње повртарских култура и пласман финалних производа у модернизованој амбалажи	<i>Рурал</i>	1.2.2 - Рурал, економија и туризам	500000 €
2. Повећање прерађивачких капацитета за прераду лековитог биља	<i>Рурал</i>	1.2.1 - Рурал, економија и туризам	40000 €
3. Повећање капацитета за плантажно гајење лековитог биља	<i>Рурал</i>	1.2.1 - Рурал, економија и туризам	50000 €
4. Формирање локалног откупно дистрибутивног центра за воће и поврће	<i>Привреда и предузетништво</i>	1.2.3 - Рурал, економија и туризам	15000 €
5. Изградња и опремање сушаре	<i>Привреда и предузетништво</i>	1.2.3 - Рурал, економија и туризам	110000 €
6. Отварање виртуелног тржишта	<i>Привреда и предузетништво</i>	1.3.2 - Рурал, економија и туризам	30000 €
7. Формирање удружења сточара	<i>Рурал</i>	1.3.1 - Рурал, економија и туризам	300000 €
8. Формирање удружења пчелара	<i>Привреда и предузетништво Рурал, Туризам</i>	1.3.1 - Рурал, економија и туризам	3000 €
9. Оснивање матичне службе на територији општине Гаџин Хан	<i>Рурал</i>	1.3.2 - Рурал, економија и туризам	20000 €
УКУПНО:			1.068.000 €



3. Програм подршке развоју предузетништва

Пројекат	Области Интервенције	Оперативни Циљ	Вредност пројекта
1. Покретање и обнова већ постојећих капацитета из области текстилне производње	<i>Привреда и предузетништво</i>	1.4.2 - Рурал, економија и туризам	1000000 €
2. Кућна радиност "Скут"	<i>Привреда и предузетништво, Туризам</i>	1.4.1 - Рурал, економија и туризам	200000 €
3. Отварање електронског центра за рад са странкама у С.О. Гаџин Хан	<i>Инфраструктура Рурал</i>	1.4.3 - Рурал, економија и туризам	200000 €
4. Бизнис инкубатор за подстицај предузетништва	<i>Привреда и предузетништво</i>	1.4.2 - Рурал, економија и туризам	160000 €
5. Формирање индустријске зоне у општини Гаџин Хан	<i>Привреда и предузетништво</i>	1.4.2 - Рурал, економија и туризам	480000 €
6. Грант шема за самозапошљавање	<i>Привреда и предузетништво</i>	1.4.2 - Рурал, економија и туризам	300000 €
7. Формулисање активне политике привлачења инвеститора	<i>Привреда и предузетништво</i>	1.4.2 - Рурал, економија и туризам	20000 €
8. Откуп пољопривредног земљишта у сврху изградње индустријске зоне	<i>Привреда и предузетништво</i>	1.4.2 - Рурал, економија и туризам	100000 €
9. Стимулисање инвестиција у МСП сектор кроз формирање Регионалног гаранцијског фонда	<i>Привреда и предузетништво</i>	1.4.3 - Рурал, економија и туризам	50000 €
УКУПНО:			2.510.000 €



4. Програм подршке развоју туризма на територији општине Гаџин Хан

Пројекат	Области Интервенције	Оперативни Циљ	Вредност пројекта
1. Изградња жичаре "Стражиште"	<i>Инфраструктура Спорт, Туризам</i>	1.5.3 - Рурал, економија и туризам	800000 €
2. Манифестација "Заплањски залагај"	<i>Култура, Привреда и предузетништво Туризам</i>	1.5.4 - Рурал, економија и туризам	5000 €
3. Манифестација "Воденичарски качамак"	<i>Туризам</i>	1.5.4 - Рурал, економија и туризам	10000 €
4. "Лепо је живети на селу"	<i>Привреда и предузетништво, Рурал, Туризам</i>	1.5.4 - Рурал, економија и туризам	100000 €
5. Изградња и уређење рекреативно-туристичког комплекса на Селичевици	<i>Инфраструктура</i>	1.5.2 - Рурал, економија и туризам	300000 €
6. Изградња планинарске стазе и две базе од Доњег Душника до врха Трем на Сувој планини	<i>Инфраструктура</i>	1.5.2 - Рурал, економија и туризам	100000 €
7. Санација отвореног базена у Доњем Душнику	<i>Туризам</i>	1.5.3 - Рурал, економија и туризам	150000 €
8. Уређење рекреативног туристичког комплекса у Доњем Душнику – камп насеље и корито реке	<i>Туризам Животна средина</i>	1.5.3 - Рурал, економија и туризам	150000 €
9. Опремање домаћинстава за бављење сеоским туризмом	<i>Туризам</i>	1.5.1 - Рурал, економија и туризам	20000 €
10. Промоција манифестационог и руралног туризма	<i>Туризам</i>	1.5.1 - Рурал, економија и туризам	15000 €
УКУПНО:		1.650.000 €	
УКУПНО РУРАЛ, ЕКОНОМИЈА И ТУРИЗАМ		5.858.000 €	



Здравство и социјална заштита

1. Програм унапређења система здравствене заштите

Пројекат	Области Интервенције	Оперативни Циљ	Вредност пројекта
1. Набавка мобилне амбуланте	Здравство и социјална заштита	2.1.1 - Здравство и социјална заштита	50000 €
2. Реконструкција сеоске амбуланте у Гркињи	Здравство и социјална заштита	2.1.1 - Здравство и социјална заштита	20000 €
3. Набавка медицинских апарата за Дом здравља	Здравство и социјална заштита	2.1.2 - Здравство и социјална заштита	20000 €
4. Видео надзор у Дому здравља Гаџин Хан	Здравство и социјална заштита	2.1.2 - Здравство и социјална заштита	4000 €
5. Израда базе података корисника здравствене заштите	Здравство и социјална заштита	2.1.2 - Здравство и социјална заштита	7000 €
6. Едукација лекара у циљу праћења нових медицинских схватања	Здравство и социјална заштита	2.1.3 - Здравство и социјална заштита	5000 €
7. Едукација запослених у Дому здравља из хитне помоћи	Здравство и социјална заштита	2.1.3 - Здравство и социјална заштита	1500 €
8. Промоција услуга здравствене заштите	Здравство и социјална заштита	2.1.3 - Здравство и социјална заштита	3000 €
9. Промоција здравог живота	Здравство и социјална заштита	2.1.3 - Здравство и социјална заштита	3000 €
УКУПНО:			113.500 €



2. Програм унапређења система социјалне заштите

Пројекат	Области Интервенције	Оперативни Циљ	Вредност пројекта
1. Саветовалиште за брак и породицу	<i>Здравство и социјална заштита</i>	2.2.1 - Здравство и социјална заштита	40000 €
2. Изградња геронтолошког центра у општини Гаџин Хан	<i>Здравство и социјална заштита</i>	2.2.1 - Здравство и социјална заштита	80000 €
3. Уређење објекта Црвеног крста	<i>Здравство и социјална заштита</i>	2.2.1 - Здравство и социјална заштита	10000 €
4. Едукација запослених у Центру за социјални рад	<i>Здравство и социјална заштита</i>	2.2.2 - Здравство и социјална заштита	2500 €
5. “Пружите руку и нама”	<i>Здравство и социјална заштита</i>	2.2.2 - Здравство и социјална заштита	9000 €
УКУПНО:		141.500 €	
УКУПНО ЗДРАВСТВО И СОЦИЈАЛНА ЗАШТИТА:		255.000 €	



Образовање, култура и спорт

1. Програм унапређења људских и техничких капацитета образовног система општине

Пројекат	Области Интервенције	Оперативни Циљ	Вредност пројекта
1. Отварање одељења средње школе из области пољопривреде	Образовање	3.1.2 - Образовање, култура и спорт	700000 €
2. Опремање учионица белим таблама	Образовање	3.1.1 - Образовање, култура и спорт	10000 €
3. Формирање кабинета за информатику у О.Ш. "Витко и Света"	Образовање	3.1.1 - Образовање, култура и спорт	20000 €
4. Реконструкција школског објекта у Горњем Душнику у мултифункционалне сврхе	Туризам	3.1.1 - Образовање, култура и спорт	150000 €
5. Набавка спортских реквизита за Основну школу у општини Гаџин Хан	Спорт	3.1.1 - Образовање, култура и спорт	10000 €
6. Адаптација столарије на објекту Основне школе "Витко и Света"	Образовање	3.1.1 - Образовање, култура и спорт	100000 €
УКУПНО:		990.000 €	



2. Програм ревитализације и изградње културно-историјских објеката

Пројекат	Области Интервенције	Оперативни Циљ	Вредност пројекта
1. Уређење домова култура по месним заједницама	<i>Култура Рурал, Животна средина</i>	3.2.1 - образовање, култура и спорт	500000 €
2. Изградња завичајног музеја	<i>Култура</i>	3.2.1 - образовање, култура и спорт	350000 €
3. Локални мини превоз	<i>Култура Образовање Спорт, Животна средина</i>	3.2.2 - образовање, култура и спорт	300000 €
4. Изградња спомен собе Бранка Миљковића	<i>Култура</i>	3.2.1 - образовање, култура и спорт	150000 €
5. Опремање сеоских домова културе опремом за разглас	<i>Култура</i>	3.2.2 - образовање, култура и спорт	30000 €
УКУПНО:		1.330.000 €	



3. Програм развоја спортских кадрова, удружења, садржаја и објеката

Пројекат	Области Интервенције	Оперативни Циљ	Вредност пројекта
1. Изградња трибина на фудбалском игралишту и адаптација и доградња постојећих пратећих објеката	Спорт	3.3.1 - Образовање, култура и спорт	35000 €
2. Монтажа балон сале у Топоници	Спорт	3.3.1 - Образовање, култура и спорт	120000 €
3. Постављање ограде и израда мини терена са вештачком травом у школском дворишту у М. Кутини	Инфраструктура Образовање, Спорт	3.3.1 - Образовање, култура и спорт	10000 €
4. Крос "Долином Кутинске реке"	Спорт Животна средина	3.3.2 - Образовање, култура и спорт	20000 €
5. Изградња спортско-школске хале у општини Гаџин Хан	Спорт	3.3.1 - Образовање, култура и спорт	800000 €
6. Реконструкција спортских терена у сеоским месним заједницама	Спорт	3.3.1 - Образовање, култура и спорт	200000 €
7. Доградња фудбалског игралишта за велики фудбал у З. Топоници	Спорт	3.3.1 - Образовање, култура и спорт	50000 €
8. Изградња балон сале у Доњем Душнику	Спорт	3.3.1 - Образовање, култура и спорт	170000 €
9. Куповина ђачког аутобуса	Образовање	3.3.2 - Образовање, култура и спорт	30000 €
УКУПНО:		1.435.000 €	
УКУПНО ОБРАЗОВАЊЕ, КУЛТУРА И СПОРТ:		3.755.000 €	



Инфраструктура и животна средина

1. Програм унапређења постојећих и изградње нових комуналних дистрибутивних система

Projekat	Oblasti Intervencije	Operativni Cilj	Vrednost projekta
1. Доградња канализационе мреже и биолошко пречишћавање	<i>Инфраструктура</i>	4.1.1 - Инфраструктура и животна средина	1000000 €
2. Чишћење и уређење потока	<i>Инфраструктура Рурал, Животна средина</i>	4.1.2 - Инфраструктура и животна средина	100000 €
3. Нова изворишта – Водоснабдевање	<i>Инфраструктура Животна средина</i>	4.1.1 - Инфраструктура и животна средина	800000 €
4. Реконструкција и доградња водоводне мреже у З. Топоници	<i>Инфраструктура</i>	4.1.1 - Инфраструктура и животна средина	80000 €
5. Изградња секундарног колектора канализационе мреже у насељу Д.Душник, Тасковићи, Гркиња, Г. Душник, Марина кутина	<i>Инфраструктура</i>	4.1.2 - Инфраструктура и животна средина	150000 €
6. Изградња два пречистача отпадних вода у Тасковићима и Д.Душнику	<i>Инфраструктура Животна средина</i>	4.1.2 - Инфраструктура и животна средина	700000 €
УКУПНО:		2.830.000 €	



2. Програм развоја саобраћајне инфраструктуре, побољшања енергетске ефикасности и развоја еколошке свести

Projekat	Oblasti Intervencije	Operativni Cilj	Vrednost projekta
1. Формирање удружења за очување чистоће Кутинске реке	<i>Животна средина</i>	4.2.2 - Инфраструктура и животна средина	20000 €
2. Дечији забавно-рекреативни парк у М. Кутини	<i>Животна средина</i>	4.2.2 - Инфраструктура и животна средина	30000 €
3. "Најбоље уређено двориште у Заплању"	<i>Култура, Туризам Животна средина</i>	4.2.2 - Инфраструктура и животна средина	30000 €
4. Реконструкција саобраћајне инфраструктуре	<i>Инфраструктура</i>	4.3.2 - Инфраструктура и животна средина	1000000 €
5. Изградња тротоара у З. Топоници	<i>Инфраструктура</i>	4.3.1 - Инфраструктура и животна средина	50000 €
6. Изградња моста на Кутинској реци у Мариној Кутини и уређење речног корита	<i>Инфраструктура Рурал, Животна средина</i>	4.3.1 - Инфраструктура и животна средина	200000 €
7. Реконструкција асвалтираних локалних путева Г. Хан, Д. Пољана, Миљковац, Д. Душник	<i>Инфраструктура</i>	4.3.2 - Инфраструктура и животна средина	1200000 €
8. Реконструкција локалног пута З.Топоница-Дукат	<i>Инфраструктура</i>	4.3.1 - Инфраструктура и животна средина	320000 €
9. Изградња три мини акумулације на Кутинској реци	<i>Инфраструктура Туризам</i>	4.4.1 - Инфраструктура и животна средина	600000 €
	УКУПНО:	3.450.000 €	
	УКУПНО:	6.280.000 €	



РАЗВОЈНИ ПРИОРИТЕТ	УКУПНА ВРЕДНОСТ
1. Развој рурала, локалне економије и туризма	5.858.000 €
2. Унапређење система здравствене и социјалне заштите	255.000 €
3. Развој образовања, културе и спорта	3.755.000 €
4. Унапређење инфраструктуре и заштита животне средине	6.280.000 €
СТРАТЕГИЈА ОДРЖИВОГ РАЗВОЈА ОПШТИНЕ ГАЦИН ХАН 2012-2022	16.148.000 €

Кроз процес израде “Стратегије одрживог развоја општине Гацин Хан 2012-2022” дефинисано је 85 пројектних идеја и 11 развојних програма укупне вредности 16.148.000 евра.

***ПРЕПОРУКЕ ЗА РЕЛИЗАЦИЈУ
СТРАТЕГИЈЕ***



**СТРАТЕГИЈА ОДРЖИВОГ РАЗВОЈА ОПШТИНЕ
ГАЏИН ХАН 2012-2022**





Препоруке за реализацију Стратегије

Територија општине Гаџин Хан препозната је као подручје значајних развојних потенцијала. Стратегија одрживог развоја општине Гаџин Хан 2012-2022. евидентирала је све ове потенцијале и на основу њих указала на циљеве и акције које треба реализовати у будућности. С обзиром да се целокупна израда стратешког документа заснивала на партиципативном приступу, који је подразумевао укључење шире локалне заједнице, исти приступ треба применити и приликом имплементације Стратегије. Наиме, неопходно је обезбедити широко учешће актера локалне заједнице у реализацији стратешког документа, како би се обезбедио легитимитет процеса и његово успешно спровођење. На нивоу општине потребно је склапати партнерства између јавног, бизнис и НВО сектора у циљу заједничког рада на реализацији активности предвиђених планом. Плански приступ, континуираност заједничког рада актера на имплементацији за све време трајања стратешког документа, поштовање правила и свесност потребе за одговорним спровођењем процеса имплементације, представљају кључне елементе за остваривање одрживог развоја општине Гаџин Хан, описаног у оквиру локалне Стратегије.

Горе поменути процес садржи више фаза, односно корака, који воде реализацији истог. Први корак у овом процесу је формирање Комисије за праћење реализације локалне Стратегије одрживог развоја са јасно дефинисаним пословима и одговорностима. Први задатак Комисије је да координира израду плана имплементације и акционог плана за реализацију Стратегије. Комисију, осим представника локалне заједнице, чине и представници регионалних инстанци, надлежних за територију на којој се налази општина Гаџин Хан. Основа за формирање акционог плана је процес бодовања пројектних идеја којим ће се обезбедити одговарајући ранг пројеката који ће им обезбедити одговарајући ниво приоритетности за реализацију у периоду имплементације стратешког документа.

Стратегија одрживог развоја општине Гаџин Хан 2012-2022, са израђеним планом имплементације и акционим планом, постаје основ за израду секторских стратегија и укључује се у рад свих служби локалне самоуправе, постајући алат за формирање буџета.

На годишњем и трогодишњем нивоу се врши ревизија стратешког документа уз помоћ индикатора одрживости који дају слику промена у општини, односно напретка насталог реализацијом Стратегије одрживог развоја општине. Они ће успешно процењивати ефикасност читавог, горе наведеног механизма, из године у годину, до истека временског периода на који се документ Стратегија одрживог развоја општине Гаџин Хан 2012-2022. односи.



**СТРАТЕГИЈА ОДРЖИВОГ РАЗВОЈА ОПШТИНЕ
ГАЏИН ХАН 2012-2022**

